



# 2022 PERFORMANS PROGRAMI

STRATEJİ GELİŞTİRME DAİRE BAŞKANLIĞI



**İSTANBUL TEKNİK ÜNİVERSİTESİ**

**PERFORMANS PROGRAMI**

**2022**



# SUNUŞ



İstanbul Teknik Üniversitesi, 250. yılına doğru yol alan köklü ve güçlü bir kurum olarak, geçmişinden ve birikiminden edindiği deneyimle, güzel işler yapmaya, ülkemizin eğitim kalitesine değer katmaya, hepimizin özverili çalışmasıyla devam edecektir.

Ülkemizin 2023 vizyonu çerçevesinde; bilim, teknoloji ve kültür politikaları ile uyumlu, üstün bilgi birikimine ve yeteneğe sahip mezunların yetiştirilmesine katkı sağlayacak, öncelikli

alanlarda yerli ve millî teknolojilerin altyapısını oluşturacak, bölgesel ve küresel alanda söz sahibi olan, sürdürülebilir bir İTÜ markası doğrultusunda çalışmalar gerçekleştirmeye devam edeceğiz. Cumhuriyetimizin 100. yaşını kutlayacağımız 2023 yılı, bu bakımdan İTÜ için de ayrıca çok önemli ve anlamlı bir tarihtir.

Lider bir araştırma üniversitesi olma, sürdürülebilir kalkınmaya yönelik teknoloji geliştirme, güçlü mezun ağıyla nitelikli istihdam yaratma ve teknoloji girişimciliği ile ülke sınırlarını aşan projeler gerçekleştirme yolunda çalışmalarımızı sürdürüyoruz.

İTÜ'nün, 2021 boyunca gerçekleştirdiklerini ve önümüzdeki yıla dair hedeflerini içeren 2022 Performans Programı adlı raporumuzda, kurumumuzun temel stratejilerini ortaya koyarken aynı zamanda önümüzdeki yıla dair öngörülerimizi de ortaya koyduk.

Bu rapor, başarılarımızın yanı sıra ihtiyaçlarımızı ve ortaya çıkacak her yeni durumda hareket alanımızı daha iyi tayin edebilmemiz açısından da yol gösterici özelliklere sahiptir.

Adil, eşitlikçi ve ulaşılabilir yönetim felsefesiyle hedeflerimizi gerçekleştirerek, yol gösterici ve lider üniversite için hepimiz tek yürek olarak çalışacağız. Raporun hazırlık aşamasında katkı veren tüm çalışma arkadaşlarıma teşekkür ediyorum.

Sevgi ve saygılarımla...

**Prof. Dr. İsmail KOYUNCU**

**Rektör**



# İÇİNDEKİLER

<b>I-GENEL BİLGİLER .....</b>	<b>7</b>
A.YETKİ, GÖREV VE SORUMLULUKLAR .....	7
B.TEŞKİLAT YAPISI .....	14
C.FİZİKSEL KAYNAKLAR.....	17
D. İNSAN KAYNAKLARI.....	22
E. DİĞER HUSUSLAR .....	23
<b>II-PERFORMANS BİLGİLERİ .....</b>	<b>29</b>
A. TEMEL POLİTİKA VE ÖNCELİKLER .....	29
B. AMAÇ VE HEDEFLER.....	38
C.İDARE PERFORMANS BİLGİSİ.....	40
D.İDARENİN TOPLAM KAYNAK İHTİYACI.....	73
E. DİĞER HUSUSLAR .....	78
<b>III.EKLER.....</b>	<b>79</b>
Ek-1 FAALİYETLERDEN SORUMLU HARCAMA BİRİMLERİ	
Ek-2 PERFORMANS GÖSTERGELERİNİN İZLENMESİNDEN SORUMLU BİRİMLER	

## ŞEKİLLER

ŞEKİL 1: İDARİ TEŞKİLAT .....	15
ŞEKİL 2: AKADEMİK TEŞKİLAT .....	16

## TABLolar

Tablo 1	İSTANBUL TEKNİK ÜNİVERSİTESİ PERFORMANS BİLGİLERİ
Tablo 2	FAALİYET MALİYETLERİ TABLOSU
Tablo 3	FAALİYETLER DÜZEYİNDE İSTANBUL TEKNİK ÜNİVERSİTESİ PERFORMANS PROGRAMI MALİYETİ
Tablo 4	EKONOMİK SINIFLANDIRMA DÜZEYİNDE İSTANBUL TEKNİK ÜNİVERSİTESİ PERFORMANS PROGRAMI MALİYETİ
Tablo 5	ALT PROGRAM HEDEFLERİ VE STRATEJİK PLAN İLİŞKİSİ



## I-GENEL BİLGİLER

### A.YETKİ, GÖREV VE SORUMLULUKLAR

Anayasanın 130 uncu maddesinde; yükseköğretim kurumları, çağdaş eğitim öğretim esaslarına dayanan bir düzen içinde milletin ve ülkenin ihtiyaçlarına uygun insan gücü yetiştirmek amacı ile orta öğretime dayalı çeşitli düzeylerde eğitim öğretim, bilimsel araştırma, yayın ve danışmanlık yapmak, ülkeye ve insanlığa hizmet etmek üzere çeşitli birimlerden oluşan kamu tüzel kişiliğine ve bilimsel özerkliğe sahip kurumlar olarak tanımlanmıştır.

Yükseköğretimde amaç ve ilkeleri belirleyen ve bütün yükseköğretim kurumlarının ve üst kuruluşlarının teşkilatlanma, işleyiş, görev, yetki ve sorumlulukları ile eğitim-öğretim, araştırma, yayım, öğretim elemanları, öğrenciler ve diğer personel ile ilgili esasları düzenleyen 2547 sayılı Yükseköğretim Kanununda üniversitelerin ve üst yöneticinin görevleri ile 5018 sayılı Kamu Mali Yönetim ve Kontrol Kanunu kapsamında üst yönetici sıfatı ile Rektöre verilen temel görev ve sorumluluklar aşağıda belirtilmiştir.

## YETKİ VE GÖREVLER

### ÜNİVERSİTE

Çağdaş uygarlık ve eğitim-öğretim esaslarına dayanan bir düzen içinde, toplumun ihtiyaçları ve kalkınma planları ilke ve hedeflerine uygun ve ortaöğretime dayalı çeşitli düzeylerde eğitim-öğretim, bilimsel araştırma, yayım ve danışmanlık yapmak,

Kendi ihtisas gücü maddi kaynaklarını rasyonel, verimli ve ekonomik şekilde kullanarak, milli eğitim politikası ve kalkınma planları ilke ve hedefleri ile Yükseköğretim Kurulu tarafından yapılan plan ve programlar doğrultusunda, ülkenin ihtiyacı olan dallarda ve sayıda insan gücü yetiştirmek,

Türk toplumunun yaşam düzeyini yükseltici ve kamuoyunu aydınlatıcı bilim verilerini söz, yazı ve diğer araçlarla yaymak,

Örgün, yaygın, sürekli ve açık eğitim yoluyla toplumun özellikle sanayileşme ve tarımda modernleşme alanlarında eğitilmesini sağlamak,

Ülkenin bilimsel, kültürel, sosyal ve ekonomik yönlerde ilerlemesini ve gelişmesini ilgilendiren sorunlarını, diğer kuruluşlarla işbirliği yaparak, kamu kuruluşlarına önerilerde bulunmak suretiyle öğretim ve araştırma konusu yapmak, sonuçlarını toplumun yararına sunmak ve kamu kuruluşlarınca istenecek inceleme ve araştırmaları sonuçlandırarak düşüncelerini ve önerilerini bildirmek,



Eđitim-öđretim seferberliđi için de örgün, yaygın, sürekli ve açık eğitim hizmetini üstlenen kurumlara katkıda bulunacak önlemleri almak,

Yörelerindeki tarım ve sanayinin gelişmesine ve ihtiyaçlarına uygun meslek elemanlarının yetişmesine ve bilgilerinin gelişmesine katkıda bulunmak, sanayi, tarım ve sağlık hizmetleri ile diğer hizmetleri ile hizmetlerde modernleşmeyi, üretimde artışı sağlayacak çalışma ve programlar yapmak, uygulamak ve yapılanlara katılmak, bununla ilgili kurumlara işbirliği yapmak ve çevre sorunlarına çözüm getirici önerilerde bulunmak,

Eđitim teknolojilerini üretmek, geliştirmek, kullanmak, yaygınlaştırmak,

Yükseköđretimin uygulamalı yapılmasına ait eğitim-öđretim esaslarını geliştirmek, döner sermaye işletmelerini kurmak, verimli çalıştırmak ve bu faaliyetlerin geliştirilmesine ilişkin gerekli düzenlemeleri yapmaktır.

2547 Sayılı Kanununun 13 üncü maddesine göre rektör, çalışmalarında kendisine yardımcı olmak üzere üniversitesinin aylıklı profesörleri arasında en çok üç kişiyi rektör yardımcısı seçebilmektedir. Üniversitemizde dört rektör yardımcısı görev yapmaktadır.

## **REKTÖR (ÜST YÖNETİCİ)**

Üniversite kurullarına başkanlık etmek, yükseköđretim üst kuruluşlarının kararlarını uygulamak, üniversite kurullarının önerilerini inceleyerek karara bağlamak ve üniversiteye bağlı kuruluşlar arasında düzenli çalışmayı sağlamak,

Her eğitim-öđretim yılı sonunda ve gerektiğinde üniversitesinin eğitim-öđretim, bilimsel araştırma ve yayım faaliyetleri hakkında Üniversitelerarası Kurula bilgi vermek,

Üniversitenin birimleri ve her düzeydeki personeli üzerinde genel gözetim ve denetim görevini yapmak,

Gerekli gördüđü hallerde üniversiteyi oluşturan kuruluş ve birimlerde görevli öđretim elemanlarının ve diğer personelin görev yerlerini değiştirmek veya bunlara yeni görevler vermek,

İdarelerinin stratejik planlarının ve bütçelerinin kalkınma planına, yıllık programlara, stratejik plan ve performans hedefleri ile hizmet gereklerine uygun olarak hazırlanmasını ve uygulanmasını sağlamak,

Kaynakların etkili, ekonomik ve verimli şekilde elde edilmesi ile kullanımını sağlamak,

Stratejik planları onaylamak, (Kamu İdarelerinde Stratejik Planlamaya İlişkin Usul ve Esaslar Hakkında Yönetmelik)

Bütçe tekliflerini ve idare performans programlarını bağı, ilgili veya ilişkili bulunan Bakan ile birlikte imzalamak, (Strateji Geliştirme Birimlerinin Çalışma Usul ve Esasları Hakkında Yönetmelik)

Kaynakların kayıp ve kötüye kullanımının önlenmesi, mali yönetim ve kontrol sisteminin işleyişinin gözetilmesi ve izlenmesi ile 5018 sayılı Kanunda belirtilen görev ve sorumlulukları yerine getirmek, (5018/md:11)

Strateji Geliştirme Birimleri tarafından hazırlanan ayrıntılı harcama ve finansman programlarını onaylamak, (Strateji Geliştirme Birimlerinin Çalışma Usul ve Esasları Hakkında Yönetmelik)

5018 sayılı Kamu Mali Yönetim ve Kontrol Kanunu ve Merkezi Yönetim Bütçe Kanunu uyarınca bütçeleri içinde yapacakları aktarmaları onaylamak, (İç Kontrol ve Ön Mali Kontrole İlişkin Usul ve Esaslar)

Ertesi yıla geçen yüklenmelere girişilmesine onay vermek, (5018/ md:27)

Gelecek yıllara yaygın yüklenmeye girişmeye onay vermek, (5018/md:28)

Harcama birimlerinin harcama yetkisini kısmen veya tamamen, merkezi yönetim kapsamındaki kamu idarelerinde Hazine ve Maliye Bakanlığı'nın uygun görüşü üzerine bir üst yönetim kademesinde birleştirmek, (1 Seri No'lu Harcama Yetkilileri Hakkında Genel Tebliğ)

Genel bütçe kapsamı dışındaki kamu idarelerinde açılmış akreditiflere ilişkin ertesi yıla devredilen kredi artıklarının karşılığını bütçenin ilgili tertibine ödenek kaydetmek, (5018/md:35)

Özel bütçe kapsamındaki kamu idarelerinde Ön Ödeme Usul ve Esasları Hakkında Yönetmelikte belirlenen oranın üzerinde avans verilmesini zorunlu kılan durumlarda, aşan kısım için TC Merkez Bankasının kısa vadeli avanslara uyguladığı oranda faiz uygulanmak ve yüklenme tutarının yüzde 30'unu aşmamak şartıyla belirlenecek oranda bütçe dışı avans verilmesine karar vermek, (Ön Ödeme Usul ve Esasları Hakkında Yönetmelik)

Kamu yararına kullanılmak üzere kamu idarelerine yapılan şartlı bağış ve yardımların -dış finansman kaynağından sağlananlarda 4749 sayılı Kanun hükümleri saklı kalmak kaydıyla- bütçede açılacak bir tertibe gelir ve şart kılındığı amaca harcanmak üzere açılacak bir tertibe ödenek kaydedilmesini uygun bulmak, (5018/md:40)

Genel bütçe kapsamı dışındaki kamu idarelerinde, şartlı bağış ve yardımlar karşılığı kaydedilmiş ödeneklerden tahsis amacı gerçekleştirilmiş olanlardan kalan tutarlar, tahsis amacının gerçekleştirilmesi bakımından yetersiz olanlar ile yılı bütçesinde belirlenen tutarı aşmayan ve iki yıl devrettiği halde harcanmayan ödenekleri iptal etmek, (5018/md:40)

İdare faaliyet raporunu düzenlemek ve kamuoyuna açıklamak. (5018 /md:41)

Kamu idarelerinin yönetim ve hesap verme sorumluluklarının Türkiye Büyük Millet Meclisinde görüşülmesine, ilgili Bakanla birlikte katılmak veya görevlendireceği yardımcısının katılmasını sağlamak, (5018/md:41)

İdaresinin bütçe kesin hesabını bağlı, ilgili veya ilişkili bulunan bakan ile birlikte onaylamak, (Strateji Geliştirme Birimlerinin Çalışma Usul ve Esasları Hakkında Yönetmelik)

Mali istatistiklerin hazırlanmasında uygun kurumsal çevrenin oluşturulması için gerekli önlemleri almak, (5018/md:52)

Yeterli ve etkili bir kontrol sisteminin oluşturulabilmesi için; mesleki değerlere ve dürüst yönetim anlayışına sahip olunması, mali yetki ve sorumlulukların bilgili ve yeterli yöneticilerle personele verilmesi, belirlenmiş standartlara uyulmasının sağlanması, mevzuata aykırı faaliyetlerin önlenmesi ve kapsamlı bir yönetim anlayışı ile uygun bir çalışma ortamının ve saydamlığın sağlanması bakımından görev, yetki ve sorumlulukları göz önünde bulundurarak gerekli önlemleri almak, (5018 /md:57)

İş ve işlemlerin, amaçlara, iyi mali yönetim ilkelerine, kontrol düzenlemelerine ve mevzuata uygun bir şekilde gerçekleştirildiğini içeren iç kontrol güvence beyanını her yıl düzenlemek ve idare faaliyet raporuna eklemek, (İç Kontrol ve Ön Mali Kontrole İlişkin Usul ve Esaslar)

İç Kontrol ve Ön Mali Kontrole İlişkin Usul ve Esaslarda belirlenen mali karar ve işlemlerin dışında kalan mali karar ve işlemlerin de mali hizmetler birimince ön mali kontrole tabi tutulmasına yönelik olarak yapılacak düzenlemeleri onaylamak,(İç Kontrol ve Ön Mali Kontrole İlişkin Usul ve Esaslar, Strateji Geliştirme Birimlerinin Çalışma Usul ve Esasları Hakkında Yönetmelik)

5018 sayılı Kanuna ve Hazine ve Maliye Bakanlığınca belirlenen standartlara aykırı olmamak şartıyla strateji geliştirme birimi tarafından her türlü yöntem, süreç ve özellikli işlemlere ilişkin olarak hazırlanan standartları onaylamak, (Strateji Geliştirme Birimlerinin Çalışma Usul ve Esasları Hakkında Yönetmelik)

Harcama yetkililerinin talebi üzerine harcama birimlerinin bazı mali işlemlerinin destek hizmetlerini yürüten birim tarafından yerine getirilmesine onay vermek, (2 Seri No'lu Harcama Yetkilileri Hakkında Genel Tebliğ)

İç denetçiler tarafından sunulan denetim raporlarını değerlendirmek suretiyle gereği için ilgili birimler ile mali hizmetler birimine vermek, iç denetim raporları ile bunlar üzerine yapılan işlemleri en geç iki ay içinde İç Denetim Koordinasyon Kuruluna göndermek, (5018/md:64)

İç denetçiler tarafından hazırlanan yıllık iç denetim programını onaylamak, (5018/md:64)

Sertifikalı adaylar arasından iç denetçi atamak, (5018/md:65)

İdaresindeki iç denetçi sayısının beşten fazla olması halinde, iç denetçiler arasından birini koordinasyonu sağlamakla görevlendirmek, (İç Denetçilerin Çalışma Usul ve Esasları Hakkında Yönetmelik)

İç denetim birimi tarafından İç Denetçilerin Çalışma Usul ve Esasları Hakkında Yönetmelik dikkate alınarak hazırlanan yönerge ve değişikliklerini onaylamaktır. (İç Denetçilerin Çalışma Usul ve Esasları Hakkında Yönetmelik)

## **SORUMLULUKLAR**

Üniversitenin ve bağlı birimlerin öğretim kapasitesinin rasyonel bir şekilde kullanılmasında ve geliştirilmesinde, öğrencilere gerekli sosyal hizmetlerin sağlanmasında, gerektiği zaman güvenlik önlemlerinin alınmasında, eğitim-öğretim, bilimsel araştırma ve yayım faaliyetlerinin devlet kalkınma plan, ilke ve hedefleri doğrultusunda planlanıp yürütülmesinde, bilimsel ve idari gözetim ve denetimin yapılmasında ve bu görevlerin alt birimlere aktarılmasında, takip ve kontrol edilmesinde ve sonuçlarının alınmasında birinci derecede yetkili ve sorumludur. 5018 sayılı Kanunda öngörülen mali yönetim ve kontrol sisteminin kurulması, işletilmesi ve gözetilmesinden sorumludur.

Stratejik planlarının ve bütçelerinin kalkınma planına, yıllık programlara, kurumun stratejik plan ve performans hedefleri ile hizmet gereklerine uygun olarak hazırlanması ve uygulanmasından, sorumlulukları altındaki kaynakların etkili, ekonomik ve verimli şekilde elde edilmesi ve kullanımını sağlamaktan, kaynakların kötüye kullanımının önlenmesinden, malî yönetim ve kontrol sisteminin işleyişinin gözetilmesinden, izlenmesinden ve bu Kanunda belirtilen görev ve sorumlulukların yerine getirilmesinden sorumludur.

Merkezi uyumlaştırma birimi tarafından belirlenen iç kontrol standartlarının idarede uygulanmasının sağlanmasından sorumludur.

## SENATO

Rektörün başkanlığında, rektör yardımcıları, dekanlar ve her fakülteden fakülte kurullarınca üç yıl için seçilecek birer öğretim üyesi ile rektörlüğe bağlı enstitü ve yüksekokul müdürlerinden oluşur.

YETKİ	GÖREV
Bir sınava bağlı olmayan fahri akademik ünvanları vermek ve fakülte kurumlarının bu konudaki önerilerini karara bağlamak Fakülte kurulları ile rektörlüğe bağlı enstitü ve yüksekokul kurullarının kararlarına yapılacak itirazları inceleyerek karara bağlamak Üniversite yönetim kuruluna üye seçmek	Üniversitenin eğitim-öğretim, bilimsel araştırma ve yayım faaliyetlerinin esasları hakkında karar almak. Üniversitenin bütününe ilgilendiren kanun ve yönetmelik taslaklarını hazırlamak veya görüş bildirmek Rektörün onayından sonra Resmi Gazetede yayımlanarak yürürlüğe girecek olan üniversite veya üniversitenin birimleri ile ilgili yönetmelikleri hazırlamak Üniversitenin yıllık eğitim-öğretim programını ve takvimini inceleyerek karara bağlamak 2547 Sayılı kanun ile kendisine verilen diğer görevleri yapmak

## YÖNETİM KURULU

Rektörün başkanlığında dekanlardan, üniversiteye bağlı değişik öğretim birim ve alanlarını temsil edecek şekilde senatoca seçilecek üç profesörden oluşur.

YETKİ	GÖREV
Üniversite yönetimi ile ilgili Rektörün getireceği konularda karar almak Fakülte, enstitü ve yüksekokul yönetim kurullarının kararlarına yapılacak itirazları inceleyerek kesin karara bağlamak	Yükseköğretim üst kuruluşları ile senato kararlarının uygulanmasında belirlenen plan ve programlar doğrultusunda rektöre yardım etmek. Faaliyet plan ve programlarının uygulanmasını sağlamak, üniversiteye bağlı birimlerin önerilerini dikkate alarak yatırım programını, bütçe tasarısı taslağını incelemek ve kendi önerileri ile birlikte rektörlüğe sunmak 2547 Sayılı kanun ile kendisine verilen diğer görevleri yapmak.

## STRATEJİ GELİŞTİRME DAİRE BAŞKANI

### YETKİ, GÖREV VE SORUMLULUKLARI

İdarenin görev alanına giren konularda performans ve kalite ölçütleri geliştirmek ve bu kapsamda verilecek diğer görevleri yerine getirmek
İdarenin yönetimi ile hizmetlerin geliştirilmesi ve performansla ilgili bilgi ve verileri toplamak, analiz etmek ve yorumlamak
İdarenin görev alanına giren konularda, hizmetleri etkileyecek dış faktörleri incelemek, kurum içi kapasite araştırması yapmak, hizmetlerin etkililiğini ve tatmin düzeyini analiz etmek ve genel araştırmalar yapmak
Yönetim bilgi sistemlerine ilişkin hizmetleri yerine getirmek
İdarede kurulmuşsa Strateji Geliştirme Kurulunun sekretarya hizmetlerini yürütmek
İdarenin stratejik plan ve performans programının hazırlanmasını koordine etmek ve sonuçlarının konsolide edilmesi çalışmalarını yürütmek
İzleyen iki yılın bütçe tahminlerini de içeren idare bütçesini, stratejik plan ve yıllık performans programına uygun olarak hazırlamak ve idare faaliyetlerinin bunlara uygunluğunu izlemek ve değerlendirmek
Mevzuatı uyarınca belirlenecek bütçe ilke ve esasları çerçevesinde, ayrıntılı harcama programı hazırlamak ve hizmet gereksinimleri dikkate alınarak ödeneğin ilgili birimlere gönderilmesini sağlamak
Bütçe kayıtlarını tutmak, bütçe uygulama sonuçlarına ilişkin verileri toplamak, değerlendirmek ve bütçe kesin hesabı ile malî istatistikleri hazırlamak
İlgili mevzuatı çerçevesinde idare gelirlerini tahakkuk ettirmek, gelir ve alacaklarının takip ve tahsil işlemlerini yürütmek
Muhasebe hizmetlerini yürütmek
Harcama birimleri tarafından hazırlanan birim faaliyet raporlarını da esas alarak idarenin faaliyet raporunu hazırlamak
İdarenin mülkiyetinde veya kullanımında bulunan taşınır ve taşınmazlara ilişkin icmal cetvellerini düzenlemek
İdarenin yatırım programının hazırlanmasını koordine etmek, uygulama sonuçlarını izlemek ve yıllık yatırım değerlendirme raporunu hazırlamak
İdarenin, diğer idareler nezdinde takibi gereken malî iş ve işlemlerini yürütmek ve sonuçlandırmak
Malî kanunlarla ilgili diğer mevzuatın uygulanması konusunda üst yöneticiye ve harcama yetkililerine gerekli bilgileri sağlamak ve danışmanlık yapmak
Ön mali kontrol faaliyetini yürütmek
İç kontrol sisteminin kurulması, standartlarının uygulanması ve geliştirilmesi konularında çalışmalar yapmak, üst yönetimin iç denetime yönelik işlevinin etkililiğini ve verimliliğini artırmak için gerekli hazırlıkları yapmak
Üst yönetici tarafından verilecek diğer görevleri yapmak şeklinde sayılmıştır

## **B.TEŞKİLAT YAPISI**

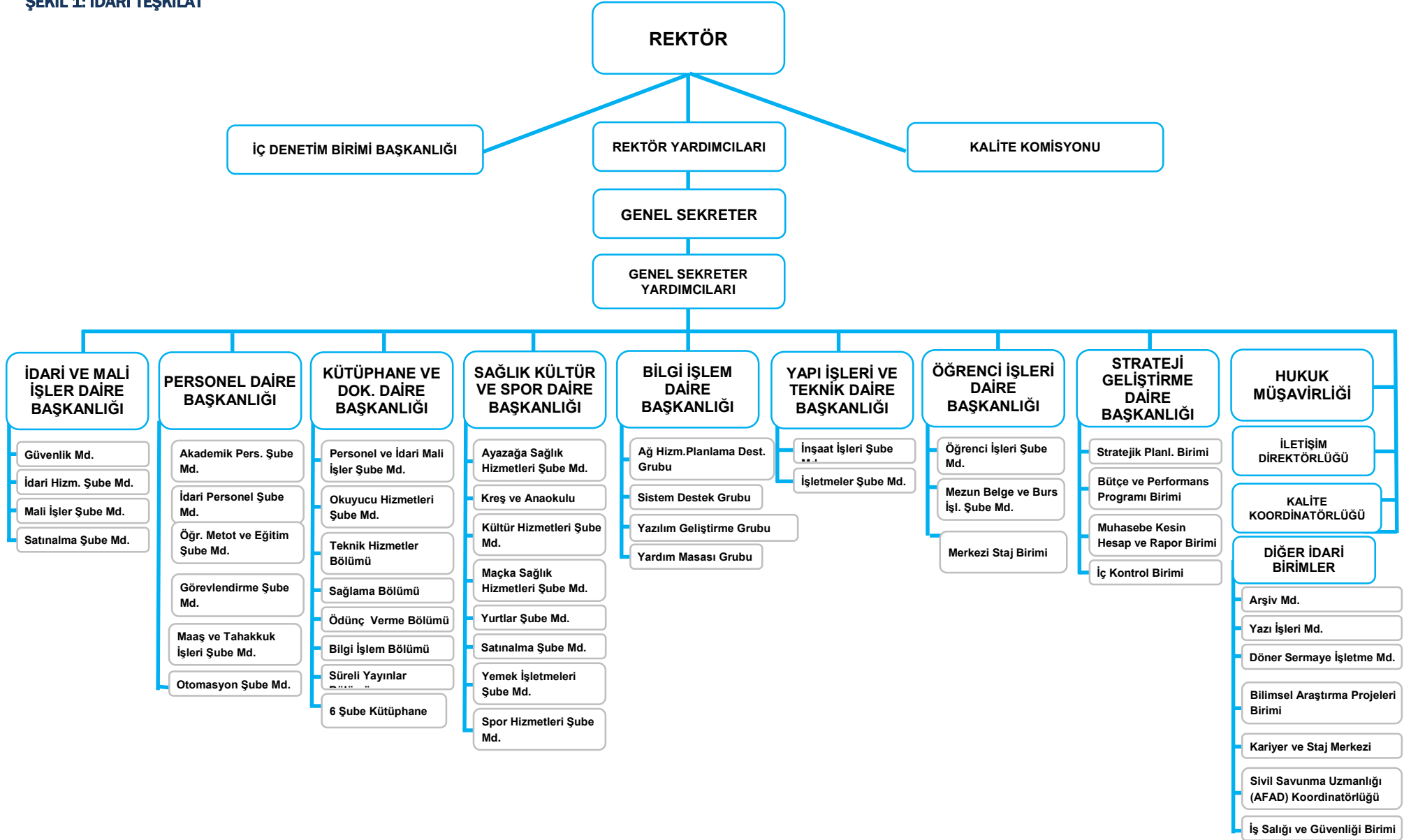
İstanbul Teknik Üniversitesinin teşkilat yapısı Yükseköğretim Kanunu ve Yükseköğretim Kurumları Teşkilat Kanunu'nun, Üniversiteleri akademik ve idari örgütlenmesine ilişkin maddeleri ve ilgili yönetmelikler doğrultusunda Fakülte, Enstitü, Yüksekokul, Konservatuar, Araştırma ve Uygulama Merkezi, Araştırma Merkezi ile Rektörlüğe bağlı bölümlerden oluşmuştur. Akademik ve İdari birimlerin yönetimi ile yöneticilerin yetki ve sorumlulukları da aynı kanun çerçevesinde belirlenmiştir.

İstanbul Teknik Üniversitesi 1982 yılında kabul edilen 2809 Sayılı Yükseköğretim Kurumları Teşkilatı Kanunu kapsamında 13 Fakülte, 6 Enstitü, 1 Yabancı Diller Yüksekokulu, 1 Konservatuar, 30 Uygulama ve Araştırma Merkezi, 10 Araştırma Merkezi İle faaliyetlerini sürdürmektedir.

İstanbul Teknik Üniversitesi örgütlenmesinde; eğitim- öğretim, bilimsel araştırma ve topluma hizmet alanlarında ulusal ve uluslararası gelişmelere bağlı olarak, yenilikçi çalışmalarla, dünya standartlarını da kendisine referans alarak, akademik ve idari örgütlenme yapısını geliştirmektedir.

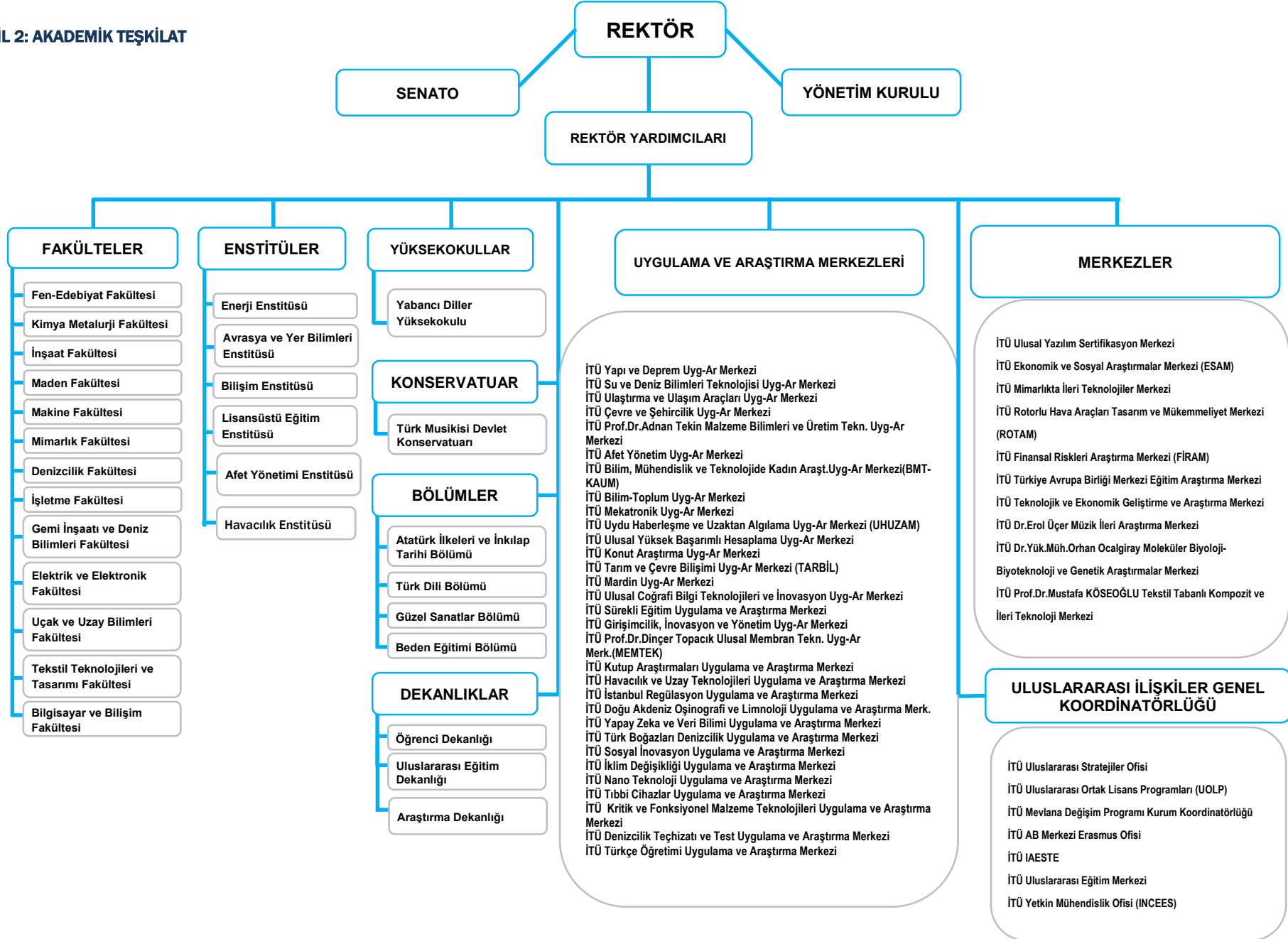
# Teşkilat Yapısı

ŞEKİL 1: İDARİ TEŞKİLAT





ŞEKİL 2: AKADEMİK TEŞKİLAT



## **C.FİZİKSEL KAYNAKLAR**

### **Yerleşkeler**

İstanbul Teknik Üniversitesinin eğitim binaları beş yerleşkede bulunmaktadır. Ana yerleşim birimi olan Ayazağa Yerleşkesi, İstanbul'un yeni finans merkezi konumuna gelen Maslak bölgesindedir. Rektörlük ve yönetim birimleri bu yerleşkede bulunmaktadır.

Ayazağa Yerleşkesinde lisans eğitimi veren; İnşaat, Elektrik-Elektronik, Kimya-Metalurji, Maden, Fen-Edebiyat, Uçak ve Uzay Bilimleri, Gemi İnşaatı ve Deniz Bilimleri, Bilgisayar ve Bilişim Fakülteleri bulunmaktadır. Yüksek Lisans ve Doktora eğitimlerinin yürütüldüğü enstitüler; Lisansüstü Eğitim, Enerji, Avrasya Yer Bilimleri, Bilişim, Afet Yönetim, Havacılık Enstitüleri ile Türk Dili, Beden Eğitimi ile Atatürk İlke ve İnkılap Tarihi bölümleri Ayazağa Yerleşkesinde faaliyet göstermektedir. Bu yerleşkede bulunan Mustafa İnan Kütüphanesi, bilgisayar laboratuvarları ve 75. Yıl Öğrenci Sosyal Merkezi, yoğun yaşam alanlarıdır.

Kent merkezinde bulunan üç yerleşim birimi Gümüşsuyu, Taşkışla ve Maçka yerleşkeleridir. Gümüşsuyu ve Taşkışla Yerleşkeleri 19. Yüzyıl İstanbul'unda en önemli ticaret ve kültür merkezi olan ve bugün de aynı işlevleri sürdüren Taksim bölgesindedir. Gümüşsuyu Yerleşkesinde Makina, Tekstil Teknolojileri ve Tasarımı Fakülteleri ile öğrencilere hizmet veren Spor Salonu ve açık spor alanları bulunmaktadır.

Taşkışla Yerleşkesinde Mimarlık Fakültesi, Güzel Sanatlar Bölümü, Sürekli Eğitim Merkezi bulunmaktadır. Maçka Yerleşkesinde İşletme Fakültesi, Yabancı Diller Yüksekokulu, Türk Musikisi ve Devlet Konservatuarı faaliyet göstermektedir. Bu yerleşkede Üniversiteye ait bir anaokulu ve kreş de bulunmaktadır. Tuzla Yerleşkesinde modern ekipmanlarla donatılmış eğitim havuzu ile Denizcilik Fakültesi bulunmaktadır. İstanbul Teknik Üniversitesi'nin "Sismik1 Gemisi" Tuzla Yerleşkesinde bulunmaktadır.

İstanbul'da, beş ayrı yerleşkede eğitim ve öğretim faaliyetini sürdüren İstanbul Teknik Üniversitesinin, İstanbul içi ve dışındaki alanları 2021 yılı itibariyle aşağıdaki tablolarda gösterilmektedir.

<b>İTÜ YERLEŞKELERİ</b>		<b>YÜZÖLÇÜMÜ (bin m<sup>2</sup>)</b>
<b>YER</b>		<b>2021</b>
Ayazağa Yerleşkesi(Akademik Alan)		1.651
(Gecekondulaşmış Bölge)		626
Gümüşsuyu Yerleşkesi		58
Maçka Yerleşkesi		63
Taşkışla Yerleşkesi		52
Tuzla Yerleşkesi		117
Florya Yerleşkesi		106
Küçükçekmece Arazisi		1.108
Aydın Çine Sismoloji Laboratuvarı		0,60
Elazığ Rızaiye Sismoloji Laboratuvarı		2,10
Kastamonu Saraçlar Sismoloji Laboratuvarı		0,40
<b>TOPLAM</b>		<b>3.784,1</b>

<b>İTÜ KAPALI ALANLARI</b>		<b>YÜZÖLÇÜMÜ (bin m<sup>2</sup>)</b>
<b>YER</b>		<b>2021</b>
Ayazağa		622,26
Gümüşsuyu		57,65
Maçka		75,73
Taşkışla		45,50
Tuzla		33,13
Florya		3,78
Aydın Çine		0,29
Elazığ Rızaiye		0,29
Kastamonu Saraçlar		0,29
<b>TOPLAM</b>		<b>838,92</b>

Teknokent alanı: 91,3 ve Okul alanları: 31,12 toplama dahil edilmiştir.

<b>EĞİTİM ALANLARI</b>			<b>ALAN (bin m<sup>2</sup>)</b>
<b>Yerleşkesi</b>	<b>Derslik</b>	<b>Laboratuvar</b>	<b>Toplam</b>
Ayazağa Yerleşkesi	76,10	113,29	189,39
Maçka Yerleşkesi	19,16	11,49	30,65
Taşkışla Yerleşkesi	11,80	8,00	19,80
Gümüşsuyu Yerleşkesi	11,40	13,10	24,50
Tuzla Yerleşkesi	3,68	7,04	10,72
Florya	0,50	0,94	1,44
Aydın Çine	0	0,22	0,22
Elazığ Rızaiye	0	0,22	0,22
Kastamonu Saraçlar	0	0,22	0,22
<b>TOPLAM</b>	<b>122,64</b>	<b>154,52</b>	<b>277,16</b>

SOSYAL ALANLAR					
Yerleşkesi	Kafeteryalar		Yemekhaneler		Toplam
	Sayı	Alan	Sayı	Alan	
Ayazağa Yerleşkesi	23	11.806	2	14.000	25.806
Maçka Yerleşkesi	5	2.000	2	2.700	4.700
Taşkışla Yerleşkesi	4	450	2	564	1.014
Gümüşsuyu Yerleşkesi	1	120	2	1.850	1.970
Tuzla Yerleşkesi	1	395	1	635	1.030
<b>TOPLAM</b>	<b>34</b>	<b>14.771</b>	<b>9</b>	<b>19.749</b>	<b>34.520</b>

ÖĞRENCİ YURTLARI				
YURT ADI	Kapalı Alan	Kapasitesi / Kişi		
	m <sup>2</sup>	Kız	Erkek	Toplam
Altan Edige Kız Öğrenci Yurtları	9.200	324	0	324
Arioğlu Öğrenci Yurdu	1.450	58	0	58
Ayazağa Öğrenci Yurdu	6.510	144	0	144
Ayşe Birkan Öğrenci Yurdu	920	60	0	60
Ferhunde Birkan Öğrenci Yurdu	3.890	360	0	360
Geçici Konukevi	1.530	60	0	60
Gölet Öğrenci Erkek Yurtları (12 Blok)	17.280	114	550	664
Gök Öğrenci Yurdu	1.450	0	60	60
Gümüşsuyu Öğrenci Yurdu (Kız)	1.280	44	0	44
Gümüşsuyu Öğrenci Yurdu (Karma)	8.120	124	118	242
Mezunlar Yurdu	2.750	0	104	104
Prof. Dr. Ali İhsan Aldoğan Yurtları	9.200	305	19	324
Tuzla Binali Yıldırım Öğrenci Yurdu	8.400	42	610	652
Verda Üründül Öğrenci Yurdu	1.650	111	0	111
Vadi Öğrenci Yurtları	24.930	0	1.537	1537
Yılmaz Akdoruk Öğrenci Evi	3.650	32	26	58
Zeynep Birkan Öğrenci Yurdu	920	70	0	70
<b>TOPLAM</b>	<b>103.130</b>	<b>1.848</b>	<b>3.024</b>	<b>4.872</b>

LOJMAN ALANLARI			
	Lojman Tipi	Lojman Sayısı	Alan(m <sup>2</sup> )
Ayazağa Yerleşkesi	Apartman	681	42.481
Kavak Yerleşkesi	Müstakil	8	-
Florya Yerleşkesi	Müstakil	3	350
<b>TOPLAM</b>		<b>692</b>	<b>42.831</b>

Not:

- Kurumumuza ait Fıstıklı Bağlar Mevkiinde 8 adet Kavak Müstakil Konutları adı altında gecekondusu bulunmaktadır.
- Bu konutlardan 8 personelimiz hizmet tahsisli olarak faydalanmakla birlikte konutlara ait metraj ve envanter bilgisi bulunmamaktadır.

SPOR ALANLARI						
Spor Tesisleri	Kapalı		Açık		Toplam	
	Sayı	Alan(m <sup>2</sup> )	Sayı	Alan(m <sup>2</sup> )	Sayı	Alan(m <sup>2</sup> )
Ayazağa Yerleşkesi	4	28.130	3	37.620	7	65.750
Gümüşsuyu Yerleşkesi	1	3.360	1	2.750	2	6.110
Tuzla Yerleşkesi	2	8.150	-	-	2	8.150
Taşkılla Yerleşkesi	-	-	1	1.200	1	1.200
Maçka Yerleşkesi	-	-	1	1.030	1	1.030
<b>TOPLAM</b>	<b>7</b>	<b>39.640</b>	<b>6</b>	<b>42.600</b>	<b>13</b>	<b>82.240</b>

TOPLANTI VE KONFERANS SALONLARI						
Salonlar	Toplantı		Konferans		Toplam	
	Sayı	Alan(m <sup>2</sup> )	Sayı	Alan(m <sup>2</sup> )	Sayı	Alan(m <sup>2</sup> )
Ayazağa Yerleşkesi	2	675	7	15.000	9	15.675
Maçka Yerleşkesi	1	370	2	1.870	3	2.240
Taşkılla Yerleşkesi	1	250	2	1.200	3	1.450
Gümüşsuyu Yerleşkesi	1	100	1	290	2	390
Tuzla Yerleşkesi	1	50			1	50
<b>TOPLAM</b>	<b>6</b>	<b>1.445</b>	<b>12</b>	<b>18.360</b>	<b>18</b>	<b>19.805</b>

#### Okul Öncesi ve İlköğretim Okulu Alanları

OKUL ÖNCESİ, İLKÖĞRETİM OKULU VE LİSE ALANLARI					
Okullar	Anaokulu	İlköğretim	Orta Öğretim	Toplam	
	Sayı	Sayı	Sayı	Sayı	Alan(m <sup>2</sup> )
Ayazağa Yerleşkesi	2	1	1	4	30.050
Maçka Yerleşkesi	1	-	-	1	960
Tuzla Yerleşkesi	1	-	-	1	110
<b>TOPLAM</b>	<b>4</b>	<b>1</b>	<b>1</b>	<b>6</b>	<b>31.120</b>

KÜTÜPHANE KAYNAKLARI*	
	Sayı
Kitap Sayısı	517274
Elektronik Yayın Sayısı	450568
<b>TOPLAM</b>	<b>967842</b>

\*Mustafa İnan Kütüphanesi ve Şube Kütüphanelerinde bulunan yayın sayılarıdır. Depoda bulunan teknik işlemleri henüz yapılmamış olan bağış yayınlar sayıya dahil edilmemiştir.

## **Bilgi ve Teknolojik Kaynaklar**

İstanbul Teknik Üniversitesi, bilişim ve iletişim teknolojilerinin güncel olarak izlenmesi doğrultusunda tüm öğrencilerine ve akademik birimlerine, yaratıcı ve ortak çalışmalarda kullanılacak optimum bilişim altyapısını sağlamayı ve idari personellerin yürüttükleri çalışmalarda bilgi teknolojilerinin kullanılmasının en üst düzeye çıkartılmasını amaçlamaktadır.

Bilgi Teknolojileri altyapısı yazılım ve donanım olarak yeterli ve güncel olmakla beraber, altyapı üzerindeki geliştirme çalışmaları devam etmektedir. Bu bağlamda en önem verilen konu öğrenci, akademik ve idari personelinin bu altyapının doğru ve etkin biçimde kullanabilmesi için gerekli olan bilişim kültürüne ve bilgi birikimine sahip olmasıdır. Tüm bu çalışmalar geleceğin esnek ve dinamik yapıdaki bilişim profesyonellerini yetiştirmeye ve onları bilgilerini güncelleyebilen bir düşünce yapısı ile donatma idealini taşımaktadır.

İTÜ, Ulusal Akademik Ağ (ULAKNET) üzerinden 4 Gbps yurtdışı-yurtiçi internet bağlantısına sahiptir. Aynı zamanda ULAKNET'in İstanbul'da bulunan ve diğer üniversitelerin ulusal ağa bağlanmasını sağlayan POP noktası olarak hizmet vermektedir. İTÜ-NET, omurga üzerinde 1-10 Gbps; kampüs genelindeki uç noktalarda ise 100Mbps-1Gbps'lik ağ bağlantılarına sahiptir. Kampüs genelinde IEEE'nin Cat-5e, Cat-6 ve Cat7 standartlarına uygun olarak data kabloları yapılmıştır. İTÜNET genelinde yaklaşık 25.000 anlık aktif uç sayılmaktadır. İstanbul'daki beş farklı yerdeki yerleşkemizde ve İTÜ KKTC'de farklı alanlarında kurulan 900'den fazla erişim noktası ile kablosuz internet hizmeti sunulmaktadır.

İTÜ olarak akademik ve idari personel ile birlikte tüm öğrencilerimize ve etkinlik ya da çalışma gruplarına e-posta hizmeti sunarak toplamda 80.000'den fazla hesaba bu hizmet verilmektedir. Tüm İTÜ kullanıcılarının verilerine her yerden erişmelerini sağlayan KOVAN isiminde bulut depolama hizmeti de verilmektedir. Merkezi sisteme bağlı öğrenci laboratuvarlarında VDI teknolojisi ile çalışan 1200'den fazla PC hizmet vermektedir. VDI alt yapısı üstünde şu anda 80'den fazla lisanslı, ücretsiz ya da açık kaynak yazılım öğrencilerin kullanımına sunulmaktadır. Bunlara ek olarak birimlerde hizmet veren 500 PC bulunmaktadır. İTÜ mensupları kendilerine özel WEB alanlarından kişisel web sayfalarını yayınlatabilmektedir. İTÜ içerisinde uzaktan eğitimle dersini anlatmak isteyen öğretim üyelerimiz için de TELEDERS isimli Adobe Connect alt yapısını kullanan hizmetimiz sunulmaktadır.

2018 yılında "ISO 27001:2013 Bilgi Güvenliği Yönetim Sistemi" sertifikası alınmıştır. İTÜ bilgi sistemleri bir intranet olarak geliştirilmektedir. Uygun veri tabanı ve WEB teknolojilerinin bir

karışımı ile gerektiğinde bilginin güvenliğine ve gizliliğine saygılı, şeffaf bir yönetime imkan verecek şekilde, yönetim bilgi sistemleri 1998 yılından beri hizmet vermektedir. İTÜ`de bilgi sistemleri ile ilgili merkezlerimiz yardım ve destek anlamında 365 gün 24 saat çalışma ilkesiyle hizmet sunmaktadırlar.

#### **D. İNSAN KAYNAKLARI**

Üniversitemiz idari personeline ait sayısal bilgiler aşağıdaki tablolarda verilmektedir.

*Tablolarda yarılan veriler 30.06.2021 tarihi itibarıyla Personel Daire Başkanlığından alınmıştır.*

<b>İDARİ PERSONEL SAYILARI</b>	
Kadrolu personel sayısı	1.063
Sözleşmeli personel sayısı	28
Geçici işçi sayısı (Adam/Ay-Kişi)	8
Sürekli İşçi sayısı	819
<b>TOPLAM</b>	<b>1.918</b>

Üniversitemiz akademik personeline ait sayısal bilgiler aşağıdaki tabloda verilmektedir.

	<b>AKADEMİK PERSONEL SAYILARI</b>		
	Kadroların Doluluk Oranına Göre		
	Dolu	Boş	Toplam
Profesör	545	68	613
Doçent	248	187	435
Dr.Öğr.Üyesi	305	251	556
Öğretim Görevlisi	407	60	467
Araştırma Görevlisi	736	389	1125
<b>TOPLAM</b>	<b>2241</b>	<b>955</b>	<b>3196</b>

## **E. DİĞER HUSUSLAR**

### **Yönetim**

Üniversitelerde üst yönetici rektördür. Rektörlerin yetkileri, görevleri ve görev süreleri 2547 sayılı Kanunda belirtilmiştir. Bu Kanunun 13 üncü maddesine göre rektör profesör Ünvanına sahip kişiler arasından görevdeki rektörün çağrısı ile toplanacak üniversite öğretim üyeleri tarafından seçilecek adaylar arasından Cumhurbaşkanınca atanır. Görev süresi dört yıldır. Süresi sona erenler aynı yöntemle yeniden atanabilmektedir. Ancak, iki dönemden fazla rektörlük yapılamaz. Rektör Üniversite tüzel kişiliğini temsil etmektedir.

Rektör, çalışmalarında kendisine yardım etmek üzere, üniversitenin aylıklı profesörleri arasından en çok üç kişiyi rektör yardımcısı olarak seçer. Rektör yardımcıları sayısının üç olması yönetimi, geniş alan içeren Üniversiteler için yeterli değildir.

Üniversite yapısında Üniversite Yönetim Kurulu rektörden sonraki en önemli yönetsel organdır. Rektörün başkanlığında dekanlardan, üniversiteye bağlı değişik birim ve alanlarını temsil edecek şekilde senatoca dört yıl için seçilecek üç profesörden oluşur. Bu kurulun yapısı, çalışmalarının saydamlık düzeyi, yetki alanlarının genişliği, üniversite yönetimlerinin üniversite öğretim kadrosuyla ilişkilerin kurulması bakımından büyük öneme sahiptir.

Üniversitelerde temelde akademik konulardaki karar ve tavsiye organı ise senatodur. Senato rektörün başkanlığında rektör yardımcıları, dekanlar ve her fakülteden fakülte kurullarınca üç yıl için seçilecek birer öğretim üyesi ile rektörlüğe bağlı enstitü ve yüksekokul müdürlerinden oluşmaktadır.

Fakültelerde dekan yöneticidir. Dekan yardımcısı sayısı iki olup, dekan tarafından en fazla üç yıl için atanırlar. Fakülte Yönetim Kurulları Üniversite Yönetim kurullarının tersine tamamen seçilmişlerden oluşmaktadır. Fakülte Kurulları ise akademik bir organ olup, işlevsel hale getirilmesi gerekmektedir.

Enstitünün organları enstitü müdürü, enstitü kurulu ve enstitü yönetim kuruludur. Batı ülkelerinden lisansüstü okul biçiminde sistemimize entegre edilmiştir. Yüksekokul organları ise yüksekokul müdürü, yüksekokul kurulu ve yüksekokul yönetim kuruludur. Üniversiteler de en küçük akademik birimleri bölümler oluşturmaktadır. Bölümlerin geliştirilmesi ve güçlendirilmesi kaynak tahsislerinin bölümler düzeyinde yapılması gerekmektedir.

Çağdaş yönetim ilkelerinin gerektirdiği, insan kaynakları ile ilgili politikaların belirlenmesi, kadro ve nitelik planlarının hazırlanması, işgücünün temini, seçilmesi ve yerleştirilmesi, kurumla bütünleşmesi amacıyla oryantasyonu ve sosyalizasyonu, görevleri ile ilgili olarak eğitilmesi, yetiştirilmesi ve geliştirilmesi, birikimlerinin çabalarının ve performanslarının değerlendirilerek



iyileştirilmesi, kariyerlerinin planlanması ve yönetilmesi gibi süreçlerin oluşturulması gerekmektedir.

Üniversitemizin organizasyon yapısı ile personelin görev, yetki ve sorumluluklarını açık bir şekilde belirlemeye yönelik Süreç Yönetim Projesi çerçevesinde İş Akış Süreçleri oluşturulmuştur.

### **İç Kontrol Sistemi**

5018 sayılı Kamu Mali Yönetim ve Kontrol Kanununun 55 inci maddesinde İç Kontrol İdarelerin amaçlarına, belirlenmiş politikalara ve mevzuata uygun olarak faaliyetlerin etkili, ekonomik ve verimli bir şekilde yürütülmesini varlık ve kaynakların korunmasını, muhasebe kayıtlarının doğru ve tam olarak tutulmasını, mali bilgi ve yönetim bilgisinin zamanında ve güvenilir olarak üretilmesini sağlamak üzere idare tarafından geliştirilen;

Organizasyon,

Yöntem

Süreç

İç Denetim

İdari ve Mali tüm kontroller bütünü olarak tanımlanmıştır.

İç kontroller iş süreçlerinin içinde yer alan makul güvence sağlamak için tasarlanmış unsurlardır. İç kontroller üst yönetim, yöneticiler ve çalışanlar tarafından tasarlanmakta, yönlendirilmekte ve yürütülmektedir. İç kontroller; faaliyetlerin etkin ve verimli olması, mali raporların güvenilir üretilmesi, yasal mevzuata uygun yürütülmesi işlevlerinden dolayı önem taşımaktadır.

Bu nedenle İç kontrol idare faaliyet alanlarına ilişkin iş süreçlerini ve bu süreçlerde görevli olan en alt kademe çalışanından en üst yöneticilerine kadar herkesi kapsayan etkileyen bir sistem olduğu göz önünde bulundurulduğunda, iç kontrolün bir sistemler bütünü olarak kurulması faaliyetini, sözü edilen kurumsal süreçlerinin tamamında aranması gerekmektedir.

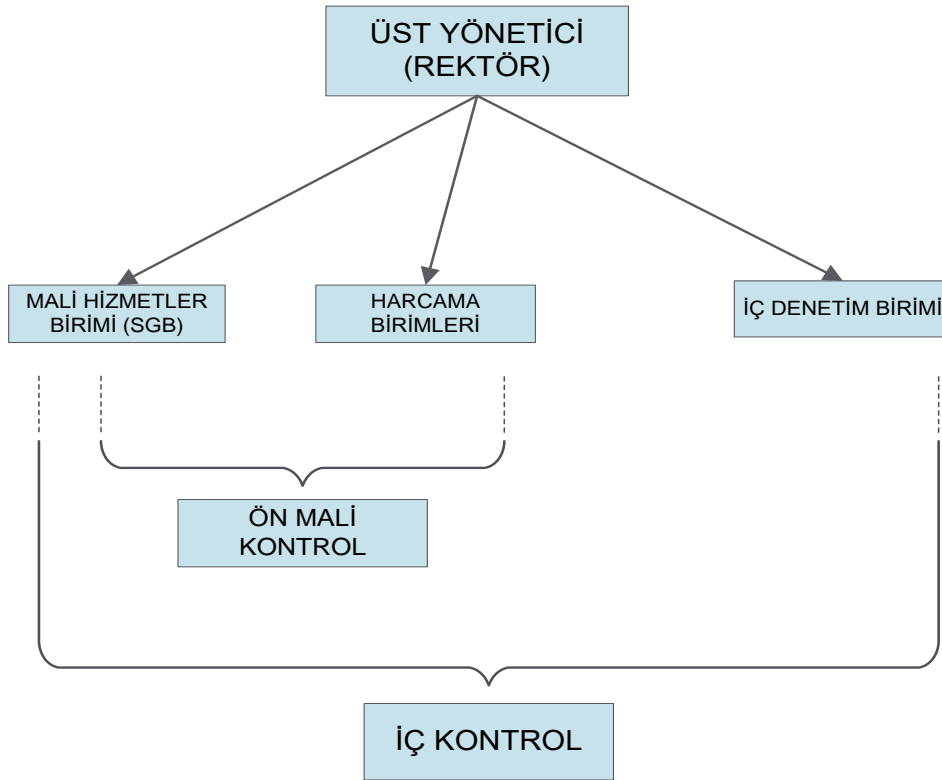
İç kontrol; standartlaşmış süreçler yardımıyla operasyonların etkinliğini ve verimliliğini artırır. Bir organizasyonda kontrollerin varlığı, süreçlerin standart tanımları, görev tanımları, kuralların düzenlenmesi ve sonuç olarak işletme etkinliğinin ve verimliliğinin artırılmasında katma değer yaratır. Aynı zamanda kontrol faaliyetleri aracılığıyla kurumun var olan varlıklarının korunmasını sağlar.

İç kontrol; mali raporların güvenilirliğini sağlar. Mali raporların güvenilir olması yönetimin doğru kararlar alması, kurum içi herhangi bir yolsuzluğun önlenmesi veya tespitinde yardımcı olur.

İç kontrol; gerek kurum içi, gerekse yasal düzenlemelerin getirdiği kurallara uygunluğun sağlanmasında yardımcı olur ve makul güvence sağlar.

Sonuç olarak iç kontrol; kurum hedeflerine ulaşılması, faaliyetlerin düzenlemelere uygun, etkin, ekonomik ve verimli bir şekilde yürütülmesi, mali ve mali olmayan bilgilerin doğruluğunun ve güvenilirliğinin sağlanması hususlarında makul güvence elde etmek üzere yöneticiler ve tüm personel tarafından risk esaslı olarak gerçekleştirilen dinamik bir süreçtir.

5018 sayılı Kanununun 11 inci maddesinde ise üst yöneticilerin, mali yönetim ve kontrol sisteminin işleyişinin gözetilmesi, izlenmesi ve Kanunda belirtilen görev ve sorumlulukların yerine getirilmesinden sorumlu oldukları ve bu sorumluluklarının gereklerini harcama yetkilileri, mali hizmet birimi ve iç denetçiler aracılığıyla yerine getirecekleri hükme bağlanmıştır.

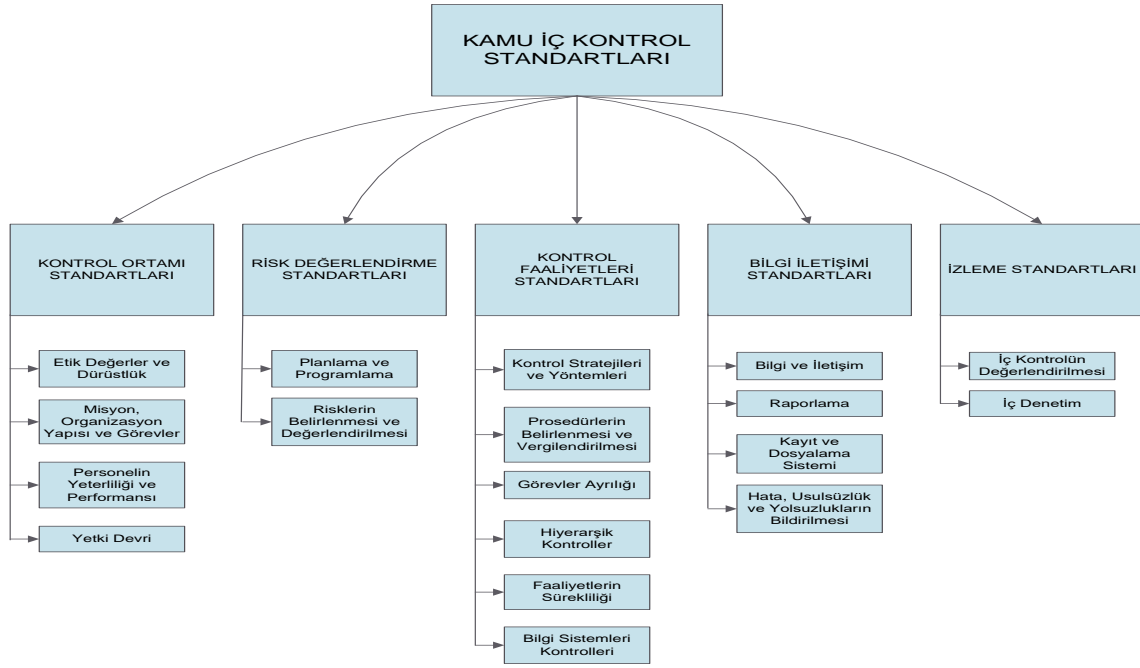


### İç Kontrol Standartları

5018 Sayılı Kamu Mali Yönetimi ve Kontrol Kanunu'nun 55, 56, 57 ve 58 inci maddelerine dayanılarak hazırlanan 31.12.2005 tarihli ve 26040 sayılı (3. Mükerrer) Resmi Gazetede yayımlanan İç Kontrol ve Ön Mali Kontrole İlişkin Usul ve Esaslar "İç Kontrol Standartları" başlıklı 5 inci maddesinde iç kontrol standartlarının merkezi uyumlaştırma görevi çerçevesinde Hazine ve Maliye Bakanlığı tarafından belirlenip yayımlanacağı, kamu idarelerinin mali ve mali

olmayan tüm işlemlerinde bu standartlara aykırı olamamak koşuluyla idarelerce, görev alanları çerçevesinde her türlü yöntem, süreç ve özellikli işlemlere ilişkin standartlar ve yöntemlerin belirleneceği, geliştirileceği, uyumlaştırılacağı hüküm altına alınmıştır.

Bu amaçla Maliye Bakanlığı tarafından 26/12/2007 tarih ve 26738 sayılı Resmi Gazetede yayımlanan Kamu İç Kontrol Standartları Tebliği ile kamu idarelerinde iç kontrol sisteminin oluşturulması, uygulanması, izlenmesi ve geliştirilmesi amacıyla 5 başlık altında toplam, 18 standart ve her bir standart için gerekli 79 genel şart olarak belirlenmiştir.



## İç Denetim

5018 sayılı Kanunda, iç denetim, kamu idarelerinin çalışmalarına değer katmak ve geliştirmek için kaynakların ekonomiklik, etkililik ve verimlilik esaslarına göre yönetilip yönetilmediğini değerlendirmek amacıyla yapılan bağımsız nesnel güvence sağlama ve danışmanlık faaliyeti olarak tanımlanmaktadır.

İç Denetim Biriminin iç denetim faaliyetlerindeki amacı; her yıl itibariyle düzenlenen denetim programıyla, denetime dahil edilen birimlerin faaliyetlerinin ve iç kontrol sisteminin organizasyon yapısına katkı sağlayıcı bir yaklaşımla analiz edilmesi, eksikliklerinin tespit edilmesi, kalite ve uygunluğunun araştırılması, kaynakların ve uygulanan yöntemlerin yeterliliğinin ölçülmesi suretiyle değerlendirilmesidir.

## Eđitim Hizmetleri

Ařađıda yer alan tablolarda, 2021-2022 Öğretim Yılı program sayıları verilmektedir.

LİSANS PROGRAM SAYILARI		
Birimi	Program Sayısı	Uluslararası Ortak Lisans Programları
Bilgisayar ve Biliřim Fak.	3	1
Denizcilik Fak.	4	2
Elektrik-Elektronik Fak.	8	1
Fen-Edebiyat Fak.	8	0
Gemi İnř. ve Deniz Bil Fak.	4	0
ITU-KKTC	3	0
İnřaat Fak.	6	4
İřletme Fak.	5	3
Kimya-Metalurji Fak.	6	1
Konservatuar	10	0
Maden Fak.	10	0
Makina Fak.	4	1
Mimarlık Fak.	9	1
Tekstil Tekn. ve Tas. Fak.	2	2
Uçak ve Uzay Bilimleri Fak.	6	0
<b>TOPLAM</b>	<b>88</b>	<b>16</b>

LİSANSÜSTÜ PROGRAM SAYILARI		
Enstitüler	Yüksek Lisans Program Sayısı	Doktora Program Sayısı
Lisansüstü Eğitim Enstitüsü*	120	71

\*Üniversite Senatosunun 17.09.2020 tarih, 747 sayılı kararı ile tüm enstitülere bađlı program ve öğrenciler Lisansüstü Eğitim Enstitüsüne devredilmiştir.

## Öğrenci sayıları

LİSANS ÖĞRENCİ SAYILARI	
	Toplam
<b>Fakülte</b>	
Bilgisayar ve Bilişim Fak.	1213
Denizcilik Fak.	1162
Elektrik-Elektronik Fak.	3009
Fen-Edebiyat Fak.	1800
Gemi İnş. ve Deniz Bil Fak.	827
ITU Kuzey Kıbrıs	480
İnşaat Fak.	3317
İşletme Fak.	2542
Kimya-Metalurji Fak.	1784
Konservatuar	936
Maden Fak.	1840
Makina Fak.	1768
Mimarlık Fak.	3171
Tekstil Tekn. ve Tas. Fak.	583
Uçak ve Uzay Bilimleri Fak.	1492
<b>TOPLAM</b>	<b>25924</b>

LİSANSÜSTÜ ÖĞRENCİ SAYILARI				
	Yüksek Lisans		Doktora	Toplam
	Tezli	Tezsiz	Tezli	
Lisansüstü Eğitim Enstitüsü	7004	591	3716	11311

YABANCI ÖĞRENCİ SAYILARI			
	Kadın	Erkek	Toplam
Fakülteler	237	626	844
Enstitüler	300	565	865
Konservatuar	0	2	2
<b>Toplam</b>	<b>537</b>	<b>1193</b>	<b>1730</b>

## II-PERFORMANS BİLGİLERİ

### A. TEMEL POLİTİKA VE ÖNCELİKLER

Cumhurbaşkanlığı Yıllık Programı, Cumhurbaşkanlığı 100 Günlük İcraat Programı, Orta Vadeli Program ve Mali Planda yer alan yükseköğretimle ilgili amaç, hedef, politika, öncelik, tedbir ve eylemler aşağıdaki şekilde belirlenmiştir.

## ON BİRİNCİ KALKINMA PLANI (2019-2023)

### Ar-Ge ve Yenilik

İmalat sanayiinin katma değerli üretim yapabilmesi ve yenilikçi ürün geliştirme kapasitesinin artırılması yönünde Ar-Ge ve yenilik kabiliyetinin güçlendirilmesi ve yeniliği esas alan bir yapıya kavuşturulması temel amaçtır.

#### Politika ve Tedbirler

Ar-Ge ve yenilik destek sistemi; odaklı, araştırmadan ticarileştirmeye tüm süreci kapsayan, orta-yüksek ve yüksek teknoloji sektörlerine yönelik olarak farklılaşan ve sektörlerin ihtiyaçlarını ve gelişme potansiyellerini dikkate alan bir yapıya dönüştürülecektir.

Özel sektörde araştırmacı insan gücünün sayısı ve niteliği artırılabacaktır.

Üniversiteler, araştırma altyapıları ve özel sektör arasında işbirlikleri ile bilgi ve teknoloji transferinin artırılmasına yönelik destek mekanizmaları uygulanacak ve arayüz yapıların kurumsal kapasiteleri geliştirilerek etkinliği artırılabacaktır.

Araştırma altyapılarından Ar-Ge ve yenilik proje hizmeti alan KOBİ'lere finansman desteği sağlamak üzere Yenilik Destek Kuponu programı uygulamaya konulacaktır.

Akademik teşvik sistemi, bilgi ve teknoloji transfer faaliyetlerini dikkate alan kriterler ilave edilerek yapılandırılacaktır.

Öncelikli sektörler başta olmak üzere araştırma altyapılarının, alanlarına göre kendi aralarında ve sanayi ile ulusal ve bölgesel düzeyde işbirliği yapmasına imkân verecek Ar-Ge platformlarının oluşturulması sağlanacaktır.

Yeni teknolojik ürünlerin ticarileştirilmesine hız kazandırmaya yönelik destek miktarı ve çeşitliliği artırılacak, desteklerin kamu alımları mekanizmalarıyla tamamlayıcılığı sağlanacaktır.

Yenilikçi girişimcilik desteklenecek ve büyük işletmeler ile girişimciler arasındaki Ar-Ge işbirlikleri geliştirilecektir. Bu çerçevede, büyük firmaların, sektörlerindeki Ar-Ge ve yenilik ekosisteminin gelişiminde öncü rol oynayarak yeni girişimlerin kurulma ve büyüme aşamalarında destek olması sağlanacaktır.

Küresel değer zincirinde daha yüksek katma değerli bir pay elde edilebilmesi amacıyla öncül araştırmaların ülkemizde gerçekleştirilmesi sağlanacaktır.

## **Bilim, Teknoloji ve Yenilik**

Etkin işleyen bir araştırma ve yenilik ekosistemi oluşturularak bilgi üretme ve kullanma kapasitesinin geliştirilmesi, yüksek katma değerli ürün ve hizmetleri destekleyecek nitelikte Ar-Ge ve yenilik faaliyetlerinin artırılması temel amaçtır.

Politika ve Tedbirler

Üniversitelerin Ar-Ge ekosistemindeki rolleri güçlendirilecektir.

Araştırma altyapılarının, öncül araştırmalar yapan, nitelikli insan gücü istihdam eden ve özel sektörle işbirliği içinde çalışan bir yapıyla Ar-Ge ve yenilik ekosistemindeki etkinliklerinin artırılması sağlanacaktır.

Ar-Ge personeli sayısı ve niteliği artırılacaktır.

Temel bilimlerde nitelikli araştırmacı insan gücü kapasitesi ve araştırma faaliyetleri, öncelikli sektörler ve teknoloji alanlarındaki ihtiyaçlara yönelik artırılacak, söz konusu alanlara yönelik özel lisansüstü burs programları geliştirilecektir.

Başta AB ülkeleriyle olmak üzere Ar-Ge faaliyetleri, araştırma altyapıları ve araştırmacı insan gücü bakımından bölgesel ve küresel düzeyde işbirlikleri geliştirilecektir.

Türkiye’de teknoloji üreten insan kaynağının geliştirilmesine yönelik olarak gençlerin erken yaşlardan itibaren teknoloji alanında gelişimleri sağlanacaktır.

Kutup araştırmaları konusunda ülkemizin uluslararası konumu güçlendirilecektir.

Ülkemizin havacılık ve uzay alanında küresel rekabette konumunun güçlendirilmesi sağlanacaktır.

## **Eğitim**

547. Tüm bireylerin kapsayıcı ve nitelikli bir eğitime ve hayat boyu öğrenme imkânlarına erişimi sağlanarak düşünme, algılama ve problem çözme yeteneği gelişmiş, özgüven ve sorumluluk duygusu ile girişimcilik ve yenilikçilik özelliklerine sahip, demokratik değerleri ve milli kültürü özümsemiş, paylaşma ve iletişime açık, sanat ve estetik duyguları güçlü, teknoloji kullanımına yatkın, üretken ve mutlu birey yetiştirmek temel amaçtır.

Politika ve Tedbirler

Fırsat eşitliği temelinde, tüm kademelerde eğitime erişim sağlanacaktır.

Çocukların ruhsal ve bedensel gelişimlerini gözetten eğitim ortamları oluşturulacaktır.

Tüm eğitim kademelerinde okulların niteliği ve imkânları artırılarak okullar arası başarı farkı azaltılacaktır.

Milli, manevi ve evrensel değerler esas alınarak küresel gelişmelere ve ihtiyaçlara uygun eğitim içerikleri ve öğretim programları hazırlanacaktır.

Özel eğitime gereksinim duyan bireylerin eğitim hizmetlerinden istifade edebilmeleri için beşeri ve fiziki imkânlar güçlendirilecektir.

Öğretmenlerin ve okul yöneticilerinin motivasyonları ve mesleki gelişimleri artırılacak ve öğretmenlik mesleğinin toplumsal statüsü güçlendirilecektir.

Etkin ve etkili bir eğitim sisteminin oluşturulabilmesi için politikalar veriye dayalı olarak belirlenecek ve politika uygulamalarının etki analizleri yapılacaktır.

Bireylerin kişilik ve kabiliyetlerinin sürekli olarak gelişimini hedefleyen hayat boyu öğrenme anlayışı toplumun tüm kesimlerine yaygınlaştırılacaktır.

Tüm paydaşların eğitim süreçlerine aktif katılımının sağlandığı Okul Gelişim Modeli oluşturulacaktır.



Eđitim ve eđitim dıřı s¼recin etkin bi¼imde y¼r¼t¼lebilmesi ve ¼ocukların hazır bulunuşluklarının artırılabilmesi i¼in rehberlik ve danıřmanlık sistemi g¼c¼lendirilecektir.

¼đrencilerin kazanımlarını ¼eřitlendirmeye ve artırmaya y¼nelik etkin bir ¼l¼me, izleme ve deđerlendirme sistemi oluřturulacaktır.

Mesleki ve Teknik Eđitimde Üretime Y¼nelik Yapısal D¼n¼ř¼m ve İstihdam Seferberliđine bařlanacaktır.

Y¼ksek¼đretimde ¼eřitliliđinin artırılması sađlanacaktır.

Y¼ksek¼đretim sistemi k¼resel rekabet g¼c¼ olan, kalite odaklı ve dinamik bir yapıya kavuřturulacak; y¼ksek¼đretim kurumlarının niteliklerinin artırılmasına y¼nelik uygulamalara devam edilecektir.

Vakıf Y¼ksek¼đretim Kurumlarının eđitim ve ¼đretim s¼re¼leri, akademik ve idari yapılanmaları, denetleme ve mali hususlarına y¼nelik d¼zenlemeler yapılacaktır.

563. Ülkemizin y¼ksek¼đretim alanında uluslararasılařma d¼zeyi artırılacaktır.

## **İstihdam ve ¼alıřma Hayatı**

Toplumun t¼m kesimlerine insana yarařır iř fırsatlarının sunulması ile bařta kadın ve gen¼er olmak üzere ¼zel politika gerektiren grupların istihdamının artırılması temel ama¼tır.

Politika ve Tedbirler

Dijital d¼n¼ř¼m ve teknolojik geliřmelerin iřg¼c¼ piyasasına yansımaları ¼er¼evesinde ortaya ¼ıkacak yeni beceri ihtiya¼ları belirlenecek ve bu geliřmelerin mesleklerde yol a¼tıđı d¼n¼ř¼m d¼zenli olarak izlenecektir.

Mesleki eđitim kursları ve iřbařı eđitim programları, dijital d¼n¼ř¼m ¼er¼evesinde ortaya ¼ıkacak ihtiyaca cevap verecek iřg¼c¼n¼ yetiřtirmek üzere dijital yetkinlikleri ve becerileri esnek bir řekilde kazandırabilecek yapıya kavuřturulacaktır.

İřg¼c¼ piyasasının ihtiya¼larına y¼nelik esnek ¼alıřma bi¼imleri etkinleřtirilecek ve konuya iliřkin denetimler artırılacaktır.

Kıdem tazminatı reformu ger¼ekleřtirilecektir.

¼zel politika gerektiren grupların iřg¼c¼ne ve istihdama katılımları artırılacaktır.

Kadınların işgücü piyasasına katılımlarını kolaylaştırıcı ve istihdamlarını artırıcı uygulamalar geliştirilecektir.

Gençlerin işgücü piyasasına aktif katılımları desteklenecek ve istihdam edilmeleri kolaylaştırılacaktır.

Engellilerin işgücüne katılımı ve istihdamı artırılacaktır.

Aktif işgücü programları yaygınlaştırılacak ve programların etkinliği artırılacaktır.

Ülkemizin ekonomik ve sosyal kalkınmasına katkı sağlanması açısından küresel, bölgesel, yerel ve sektörel işgücü dinamikleri dikkate alınarak, uluslararası işgücü politikalarının geliştirilmesine yönelik çalışmalar yapılacaktır.

Ülkemizden yurt dışına doğru yaşanan beyin göçünün nedenleri analiz edilecek ve bu analizler çerçevesinde nitelikli işgücünün ülkemizde kalmasını sağlamaya yönelik çalışmalar yapılacaktır.

İş sağlığı ve güvenliği alanında yürütülen hizmetlerin nitelik ve verimliliğinin artırılmasına yönelik uygulamalar hayata geçirilecektir.

Bilinçlendirme faaliyetleri ve denetimler yaygınlaştırılarak kayıt dışı istihdamla etkin mücadele edilecektir.

## **Kültür ve Sanat**

Kültürel zenginlik ve çeşitliliğin korunup geliştirilerek gelecek nesillere aktarılması, kültür ve sanat faaliyetlerinin yaygınlaştırılması, millî kültür ve ortak değerler etrafında toplumsal bütünlüğün ve dayanışmanın güçlendirilmesi ile kültürün kalkınmadaki çok boyutlu etkisinin artırılması temel amaçtır.

### **Politika ve Tedbirler**

Yurt içi ve yurt dışındaki kültür mirasımız, toplumun kültür, tarih ve estetik bilincini geliştirecek, kültür turizmine katkı sağlayacak ve afet riskini dikkate alacak şekilde korunacak, taşınmaz vakıf kültür varlıklarına vakfiye şartları doğrultusunda işlevsellik kazandırılacaktır.

Üniversitelerde Ulusal Restorasyon Mükemmeliyet Merkezi kurulacaktır.

## **Yaşanabilir Şehirler, Sürdürülebilir Çevre**

Hızla artan nüfus, şehirleşme, ekonomik faaliyetler ve çeşitlenen tüketim alışkanlıkları çevre ve doğal kaynaklar üzerindeki baskıyı artırmaktadır. Çevre kirliliği, iklim değişikliği, çölleşme, ormansızlaşma, biyolojik çeşitlilik kaybı, kuraklık gibi çevre problemleri, her geçen gün insan yaşamını ve kalkınma sürecini daha belirgin bir şekilde etkilemektedir. Yüksek sera gazı emisyonlarının da etkisiyle hızlanan iklim değişikliğinin doğal afetlerin artmasına neden olduğu ve insanlık için ciddi bir tehdit oluşturduğu görülmektedir. Talebin ve tüketimin arttığı dünyada sürdürülebilir çevre ve doğal kaynak yönetimi ile yaşanabilir kentlerin inşası gittikçe önem kazanmaktadır.

### **Çevrenin Korunması**

Çevre ve doğal kaynakların korunması, kalitesinin iyileştirilmesi, etkin, entegre ve sürdürülebilir şekilde yönetiminin sağlanması, her alanda çevre ve iklim dostu uygulamaların gerçekleştirilmesi, toplumun her kesiminin çevre bilinci ile duyarlılığının artırılması temel amaçtır.

Politika ve Tedbirler

Çevre konusunda kurum ve kuruluşların görev, yetki ve sorumlulukları netleştirilerek kamu, özel sektör, mahalli idareler ve STK'lar arasında koordinasyon ve işbirliği geliştirilecek, toplumun çevre bilinci artırılabilecek ve etkin çevre yönetimi sağlanacaktır.

### **Afet Yönetimi**

Afetlere karşı toplumsal bilincin artırılması, afetlere dayanıklı ve güvenli yerleşim yerlerinin oluşturulması ve risk azaltma çalışmaları yapılarak afetlerin neden olabileceği can ve mal kaybının asgari düzeye indirilmesi temel amaçtır.

Politika ve Tedbirler

Bölgelerin sosyo-ekonomik ve fiziksel özellikleri dikkate alınarak, farklı afet türlerine göre önceliklendirme yapılarak ve ülke genelinde işbirliği faaliyetleri artırılarak afet risk ve zarar azaltma çalışmaları yapılacaktır.

### **İyi Yönetişim**

#### **Şeffaflık ve Hesap Verebilirlik, İdari Yapılanma ve Politika Yapımı**

Kamu yönetiminde hesap verme sorumluluğunun yerleştirilmesi, katılımıcılığın güçlendirilmesi, kamu hizmet sunumunda eşit ve adil muamele yapılmasının sağlanması ve şeffaflığın artırılması temel amaçtır.

Politika ve Tedbirler

İdari işlemlerin adalet ve eşitlik temelinde etkin ve hızlı bir şekilde yapılmasını sağlamak, hak arama yollarını kolaylaştırmak, idareyle bireyler arasındaki ilişkide hukuki belirlilik ilkesini güçlendirmek için düzenlemeler yapılacaktır.

### **Kamuda Stratejik Yönetim**

Kamuda stratejik yönetimin uygulama etkinliğinin artırılması ve hesap verebilirlik anlayışının, planlamadan izleme ve değerlendirmeye kadar yönetim döngüsünün tüm aşamalarında hayata geçirilmesi temel amaçtır.

Politika ve Tedbirler

Kamu idarelerinde strateji geliştirme birimlerinin kapasitesi güçlendirilecektir.

### **Kamuda İnsan Kaynakları**

Topluma kaliteli hizmet sunan, değişen koşullara uyum yeteneği yüksek ve daha verimli bir kamu personel sistemi oluşturulması temel amaçtır.

Politika ve Tedbirler

Kamu personeline ilişkin kamu hizmetlerinin sunumunda önemli bir role sahip olan insan kaynağının temini, etkin ve verimli bir şekilde hizmet sunumu ve çalışan memnuniyeti artırılabilecektir.

### **Kamu Hizmetlerinde e-Devlet Uygulamaları**

Kamu hizmetlerinin kullanıcı odaklı bir bakış açısıyla, etkinliği ve birlikte işlerliği sağlayacak modernizasyon ve süreç iyileştirmeleri yapılarak elektronik ortama taşınması ve e-Devlet Kapısından hizmet sunumu ve kullanımının artırılması temel amaçtır.

Politika ve Tedbirler

e-Devlet çalışmaları kullanıcı odaklı hizmet sunumu ve kamu yönetiminin etkinleştirilmesi bakış açısıyla yürütülecek, hizmet sunum kanalları iyileştirilecek ve kanal çeşitliliği artırılabilecek, dezavantajlı kesimlerin ihtiyaçlarının karşılanmasına öncelik verilecektir.

# İSTANBUL TEKNİK ÜNİVERSİTESİ

## TEMEL POLİTİKA VE HEDEFLERİ

### Eğitim

1. Kaliteli eğitim vererek yetkin mezunlar yetiştirebilmek
2. Laboratuvar ve uygulama odaklı eğitim yapabilmek
3. Çok disiplinli ve disiplinler arası çalışmalarda yetkinleşmek
4. Bilişim teknolojilerinin etkin entegrasyonu ile eğitim yapmak
5. İnovasyon kabiliyetini arttırmak
6. Uzaktan ve hibrit eğitimde uzmanlaşmak
7. Güçlü ve gelişmiş bilgiye erişim, kütüphane ve dijital eğitim olanaklarına sahip olmak

### Araştırma

1. İnovasyon kabiliyeti yüksek olmak (üniversitenin sahip olduğu insan kaynağını, fiziki ve teknolojik kaynakları kullanarak patent vb. yeniliklerde öncü olması)
2. Hedef sektörlere yönelik araştırma altyapılarını kurabilmek ve sürdürülebilirliklerini sağlamak
3. Çok disiplinli ve disiplinler arası çalışmalarda yetkinleşmek ve bu tür çalışma imkanlarını sağlayacak araştırma ekipleri ve merkezleri oluşturabilmek
4. Araştırma desteği ve insan kaynağında lider olmak

### Uluslararası Alanda Etkin Rol Oynama

1. Uluslararası eğitim ve araştırmada tercih edilen bir üniversite olabilmek
2. Teknoloji alanında yurt dışında ülkenin temsil edilmesini sağlayacak bilgi ve beceride olmak
3. Lisans ve lisansüstü seviyede iş birliğini ve ortak programları öne çıkarmak
4. Uluslararası öğrenci hareketliliğinde yenilikçi çözümler sunabilmek
5. Uluslararası eğitim iş birliklerini kolayca ve hızlıca geliştirebilmek

### **Topluma Katkı**

1. Toplumun talepleri doğrultusunda topluma katkı sağlayacak projeler geliştirebilmek
2. Toplumsal ihtiyaçların teknolojik çözümlerine odaklanabilmek
3. Bilgi toplumunun gelişmesi ve güçlenmesi yönünde hizmetlerde bulunmak

### **Kurumsal Yapı**

1. İTÜ'de var olan, Öğretim Üyeleri, idari personel ve yöneticilerin, liyakat ve katılımcı yönetim prensipleri ile şekillendirdiği kurumsal yapıya sahip olmak
2. Üretken ve yenilikçi bir kurum kültürüne sahip olmak
3. İTÜ'yu Türkiye'ye örnek dijitalleştirilmiş yönetim sistemleri ile donatmak

## **B. AMAÇ VE HEDEFLER**

İstanbul Teknik Üniversitesi misyon ve vizyonu, Üniversite Senatosunun 06.02.2014 günlü, 592. toplantısında belirlenmiştir.

### **Misyon**

İstanbul Teknik Üniversitesi' nin varlık nedeni bilim, teknoloji ve sanatta bilginin sınırlarını genişletmek ve uygulamaları ile toplumun ihtiyaçlarına cevap vermektir.

### **Vizyon**

Bilim, teknoloji ve sanatta, uzmanlığı ve yaratıcılığı ile uluslararası, lider bir üniversite olmak.

## **İTÜ 2022-2026 Stratejik Planı Amaç ve Hedefler**

### **AMAÇ 1 Eğitim ve öğretimi yenilikçi ve dinamik yaklaşımlarla güçlendirmek**

Hedef 1.1 Eğitim ve öğretim için fiziksel altyapıyı güçlendirmek

Hedef 1.2 Çok disiplinli ve disiplinler arası eğitim ve öğretimi güçlendirmek

Hedef 1.3 Eğitimde uluslararası standartlarda rekabet edebilecek nitelikte ve sayıda Öğretim Elemanına sahip olmak

Hedef 1.4 Üniversitemizi nitelikli lisans ve lisansüstü öğrencilerinin tercih ettiği bir eğitim ve öğretim merkezi haline getirmek

Hedef 1.5 Lisans ve lisansüstü eğitim programlarının sürekli iyileştirilmesini temin etmek

### **AMAÇ 2 Nitelikli araştırmalar yoluyla bilimsel ve teknolojik gelişmelere katkıda bulunarak ülkemiz için değer yaratmak**

Hedef 2.1 Nitelikli bilimsel araştırmaların sayısını ve etkinliğini arttırmak

Hedef 2.2 Lisansüstü programların akademik etkinliklerini arttırmak ve çıktı performanslarını düzenli olarak izlemek

Hedef 2.3 Kamu, sanayi ve sivil toplum kuruluşlarıyla iş birliğini arttırarak yeni teknolojiler ve ürünler geliştirmek

Hedef 2.4 Araştırma ve geliştirme için gerekli insan kaynağı ve altyapıyı güçlendirmek

Hedef 2.5 İTÜ öğrenci ve mezunlarının girişimcilik potansiyellerini arttırmak

**AMAÇ 3 Sosyal, kültürel, bilimsel ve teknolojik alanlarda toplumu bilgilendirecek ve bilinçlendirecek şekilde etkin rol almak**

Hedef 3.1 İTÜ sürekli eğitim merkezini yeniden yapılandırmak ve güçlendirmek

Hedef 3.2 Mezunlarla İlişkiler Ofisi'ni güçlendirmek

Hedef 3.3 Toplumdaki İTÜ algısını güçlendirmek

H3.4 İTÜ yerleşkelerinde sosyal yaşamı ve iletişimi güçlendirmek

**AMAÇ 4 Sürekli iyileşmeyi benimseyen kurumsal yapı geliştirmek ve dijital dönüşümü sağlamak.**

Hedef 4.1 Sürekli iyileştirmeyi temel alan kalite yönetim sistemleri kurmak

Hedef 4.2 İTÜ'de dijital dönüşümü tamamlamak

Hedef 4.3 Yerleşkelerin olanaklarını arttırarak bütün paydaşlar için yaşanabilirliği iyileştirmek

**AMAÇ 5 Üniversitemizi uluslararası alanda etkin rol oynayan ve tercih edilen bir kurum haline getirmek**

Hedef 5.1 Uluslararası alanda eğitim ve araştırmada tanınan ve tercih edilen bir kurum olmak

Hedef 5.2 Bilimsel araştırmalarıyla, geliştirdiği ürün ve teknolojilerle uluslararası düzeyde tanınan ve tercih edilen bir kurum olmak

Hedef 5.3 Uluslararasılaşma faaliyetlerini derinleştirerek üniversitemizin görünürliğini geliştirmek



## C.İDARE PERFORMANS BİLGİSİ

Tablo 1

### İSTANBUL TEKNİK ÜNİVERSİTESİ PERFORMANS BİLGİSİ

<b>Bütçe Yılı:</b>	2022
<b>İdare Adı:</b>	İSTANBUL TEKNİK ÜNİVERSİTESİ
<b>Program Adı:</b>	HAYAT BOYU ÖĞRENME
<b>Alt Program Adı:</b>	YÜKSEKÖĞRETİM KURUMLARI SÜREKLİ EĞİTİM FAALİYETLERİ

#### Gerekçe ve Açıklamalar

Ülkemizin için büyük önem taşıyan konulardan biri şüphesiz bilim ve teknoloji alanındaki ilerlemelerdir. Ortaya çıkan yeni teknolojileri, yeni bilgileri sürekli olarak sanayi kuruluşlarına ve geniş anlamda topluma yayan eğitim merkezleri bu gelişmenin vazgeçilmez tamamlayıcısıdır. İstanbul Teknik Üniversitesi Sürekli Eğitim Merkezi (İTÜSEM), 1997 yılından beri üniversitemizin örgün lisans ve lisansüstü öğretim programları dışında eğitim programları düzenleyerek, üniversitenin kamu, özel sektör ve uluslararası kuruluşlar ile olan işbirliğinin gelişmesine katkıda bulunmaktadır.

#### Alt Programın Hedefi

Toplumun tüm kesimlerine ihtiyaç duyduğu alanlarda eğitimler verilmesi, kamu kurum ve kuruluşları, özel sektör ve uluslararası kuruluşlarla işbirliğinin gelişmesine katkıda bulunulması

#### Alt Program Performans Göstergeleri

Performans Göstergesi	Ölçü Birimi	2020 Gerçekleşme	2021 Planlanan	2021 YS Gerç.	2022 Hedef	2023 Tahmin	2024 Tahmin
1- Dezavantajlı gruplara yönelik sosyal entegrasyon ve kapsayıcılığa ilişkin yapılan faaliyet sayısı	Sayı	1	13	20	1	9	10
2- Eğitim programlarına başvuran kişi sayısı	Sayı	7.359	14.000	4.296	10.000	12.000	13.000
3- Mezunlara yönelik gerçekleştirilen faaliyet sayısı	Sayı	3	6	1.046	4	5	6
4- Sürekli Eğitim Merkezi (SEM) ve Dil Merkezi (DİLMER) tarafından mesleki eğitime yönelik verilen sertifika sayısı	Sayı	2.132	2.500	4.500	4.700	5.000	5.200
5- Tamamlanan sosyal sorumluluk projeleri sayısı	Sayı	14	15	0	10	12	14
6- Üniversitenin çevrecilik alanlarında aldığı ödül sayısı	Sayı	2	2	2	3	3	3

#### Alt Program Kapsamında Yürütülecek Faaliyet Maliyetleri

Faaliyetler	2021 Bütçe	2021 Harcama Haziran	2022 Bütçe	2023 Tahmin	2024 Tahmin
<b>T O P L A M</b>	<b>0</b>	<b>0</b>	<b>0</b>	<b>0</b>	<b>0</b>
Bütçe İçi	0	0	0	0	0
Bütçe Dışı	0	0	0	0	0

#### Faaliyetlere İlişkin Açıklamalar:

##### Toplum Hizmetine Sunulan Eğitim Programları, Kurs ve Seminerler

2547 Sayılı Kanununun İlgili Maddelerine İstinaden Yürütülmektedir.

##### Yükseköğretim Kurumları Sosyal Sorumluluk Projeleri

Sosyal Sorumluluk Projeleri Kapsamında, Üniversitemizce Toplumun İhtiyaç Duyduğu Alanlarda Eğitimler Verilmesi, Diğer Kurum ve Kuruluşlarla İş Birliği Yapılması ve İş Birliklerinin Geliştirilmesi Çalışmaları Yürütülecektir.

**Program Adı:** ARAŞTIRMA, GELİŞTİRME VE YENİLİK  
**Alt Program Adı:** YÜKSEKÖĞRETİMDE BİLİMSEL ARAŞTIRMA VE GELİŞTİRME

#### Gereke ve Açıklamalar

Eğitim verdiği alanlardaki bölgesel ve küresel ölçekte çözüm bekleyen sorunların üzerine giderek, yeni fikirler üretmek, bakış açıları geliştirmek ve yeni değerler ortaya koymaktır. Yetiştirdiği genç araştırmacı ihtiyacını karşılamanın yanı sıra birçok alanda araştırmalara öncülük etmekte, prototip haline getirmekte ve üretimi için gerekli koşulları hazırlayarak Ar-Ge birimleri altyapılarını kullanarak üniversite sanayi işbirliğinin geliştirilmesi sağlanacaktır.

#### Alt Programın Hedefi

Yükseköğretim kurumlarında inovasyon amaçlı bilimsel çalışmaların artırılması

#### Alt Program Performans Göstergeleri

Performans Göstergesi	Ölçü Birimi	2020 Gerçekleşme	2021 Planlanan	2021 YS Gerç.	2022 Hedef	2023 Tahmin	2024 Tahmin
1- Ar-ge'ye harcanan bütçenin toplam bütçeye oranı	Oran	12	16,25	10,15	15	17	19
2- Ar-ge sonucu ortaya çıkan ürünlere ilişkin alınan patent sayısı	Sayı	0	1	0	1	2	3
3- Ar-ge sonucu ticarileştirilen ürün sayısı	Sayı	0	1	0	2	4	6
4- Araştırma merkezleri gelir miktarı	TL	619.431	2.000.000	526.942	3.182.214,75	3.500.436,23	3.850.479,86
5- Araştırma merkezlerinin sanayi ile yaptığı proje sayısı	Sayı	0	150	0	450	575	700
6- BAP kapsamında desteklenen araştırma projeleri sayısı	Sayı	0	375	403	350	360	370
7- Öğretim elemanı başına düşen ar-ge proje sayısı	Sayı	0,33	1	0,43	0,36	0,37	0,38
8- Patent, faydalı model ve endüstriyel tasarım başvuru sayısı	Sayı	6	24	10	15	25	30
9- Ulusal ve uluslararası kuruluşlar tarafından desteklenen ar-ge projesi sayısı	Sayı	215	350	263	270	290	300
10- Uluslararası endekslerde yer alan bilimsel yayın sayısı	Sayı	1.566	1.600	2.360	2.000	2.100	2.200

#### Alt Program Kapsamında Yürütülecek Faaliyet Maliyetleri

Faaliyetler	2021 Bütçe	2021 Harcama Haziran	2022 Bütçe	2023 Tahmin	2024 Tahmin
<b>Yükseköğretim Kurumlarının Bilimsel Araştırma Projeleri</b>	<b>140.387.753</b>	<b>35.577.642</b>	<b>119.846.000</b>	<b>124.224.000</b>	<b>130.775.000</b>
Bütçe İçi	8.460.000	0	8.146.000	8.724.000	8.775.000
Bütçe Dışı	131.927.753	35.577.642	111.700.000	115.500.000	122.000.000
<b>TOPLAM</b>	<b>140.387.753</b>	<b>35.577.642</b>	<b>119.846.000</b>	<b>124.224.000</b>	<b>130.775.000</b>
Bütçe İçi	8.460.000	0	8.146.000	8.724.000	8.775.000
Bütçe Dışı	131.927.753	35.577.642	111.700.000	115.500.000	122.000.000

#### Faaliyetlere İlişkin Açıklamalar:

##### Yükseköğretim Kurumları Temel Araştırma Hizmetleri

2547 Sayılı Kanun ve Diğer Yasal Mevzuat Kapsamında Temel Araştırma Hizmetleri için Gerekli Laboratuvar, Makine-Teknikat ve Donanım İhtiyaçları Karşılacaktır.

## Yükseköğretim Kurumlarının Bilimsel Araştırma Projeleri

Yükseköğretim Kurumları Bilimsel Araştırma Projeleri; YÖK ilgili Yönetmeliği, Uygulama Yönergesi ve Bilimsel Araştırma Projeleri için Tefrik Edilen Ödeneklerin Özel Hesaba Aktarılarak Kullanımına İlişkin Usul ve Esaslar Çerçevesinde Yürütülecektir.

**Program Adı:** ARAŞTIRMA, GELİŞTİRME VE YENİLİK  
**Alt Program Adı:** ARAŞTIRMA ALTYAPILARI

### Gerekçe ve Açıklamalar

İstanbul Teknik Üniversitesinin öğretim üyeleri ile doktora ya da sanatta yeterlik eğitimini tamamlamış araştırmacıları tarafından yürütülen, bilimsel araştırma projesi tekliflerinin değerlendirilmesi, kabulü, desteklenmesi, bunlara ilişkin hizmetlerin yürütülmesi, izlenmesi ve sonuçlarının değerlendirilmesi ile araştırmacılara patent ve lisans desteği sağlanarak gelir getirici laboratuvarlar ve sanayi ile işbirliğini geliştirmek için ar-ge çalışmaları arttırılacaktır.

### Alt Programın Hedefi

Ülkemizin bilgi birikiminin arttırılmasına ve teknolojik gelişimine katkıda bulunmak üzere yükseköğretim kurumlarında araştırma altyapılarının kurulması ve kapasitelerinin güçlendirilmesi

### Alt Program Performans Göstergeleri

Performans Göstergesi	Ölçü Birimi	2020 Gerçekleşme	2021 Planlanan	2021 YS Gerç.	2022 Hedef	2023 Tahmin	2024 Tahmin
1- Araştırma altyapısı projesi tamamlanma oranı	Oran	85	90	80	80	80	80

### Alt Program Kapsamında Yürütülecek Faaliyet Maliyetleri

Faaliyetler	2021 Bütçe	2021 Harcama Haziran	2022 Bütçe	2023 Tahmin	2024 Tahmin
<b>Yükseköğretim Kurumları Araştırma Altyapısı Kurulması ve Geliştirilmesi</b>	<b>18.210.000</b>	<b>0</b>	<b>18.937.000</b>	<b>20.623.000</b>	<b>22.204.000</b>
Bütçe İçi	18.210.000	0	18.937.000	20.623.000	22.204.000
Bütçe Dışı	0	0	0	0	0
<b>T O P L A M</b>	<b>18.210.000</b>	<b>0</b>	<b>18.937.000</b>	<b>20.623.000</b>	<b>22.204.000</b>
Bütçe İçi	18.210.000	0	18.937.000	20.623.000	22.204.000
Bütçe Dışı	0	0	0	0	0

### Faaliyetlere İlişkin Açıklamalar:

#### Yükseköğretim Kurumları Araştırma Altyapısı Kurulması ve Geliştirilmesi

2547 Sayılı Kanun ve Diğer Yasal Mevzuat Kapsamında Altyapılarının Desteklenmesi, Geliştirilmesi ve Güçlendirilmesi için Çalışmalar yapılacaktır.

**Program Adı:** YÜKSEKÖĞRETİM  
**Alt Program Adı:** ÖN LİSANS EĞİTİMİ, LİSANS EĞİTİMİ VE LİSANSÜSTÜ EĞİTİM

### **Gereke ve Açıklamalar**

İTÜ'nün 25'den fazla mühendislik programı ABET Akreditasyonu tarafından onaylanmıştır. Bu akreditasyonla uluslararası tanınırlığın yanı sıra eğitim kalitesinin Amerika'da akredite olan üniversitelerle denk olması ve verilen diplomanın tüm dünyada geçerli olması sağlamıştır.

Üniversitemiz, öğrencilerinin yurtdışında eğitim görmeleri için Uluslararası lisans değişim programları ve öğrencilerinin Amerikan ortak kurumları çift diploma kazanmaları için ortak programlar yürütmektedir.

Ulusal ve Uluslararası, kalkınmaya daha çok katkıda bulunabilmek için başta iş çevresi toplumun çeşitli kesimleriyle farklı boyutlarda köprüler kurulmuş ve öğrencilerin bu alanda uygulamaların içinde olması sağlanmıştır.

Disiplinler arası Ar-Ge, eğitim ve öğretimi yaygınlaştırmak için çift ana dal, yan dal, yüksek lisans ve doktora program sayılarını arttırılmasına yönelik çalışmalar neticesinde 2017 yılında Disiplinler arası yüksek lisans (YL) ve doktora (DR) programı sayıları (YL) sayısı 25 den 29'a DR'a program sayısı ise 11'den 14'e çıkarılmıştır.

Lisans programlarında çift anadal ve yandal programlarından yararlanan öğrenci sayısı arttırma çalışmaları devam etmektedir.

Üniversitemiz toplumsal sorumluluğun bilincinde olarak bilgi düzeyi yüksek, çevreyle uyumlu, kaynakları etkin kullanabilen, toplumun mevcut ve gelecekteki ihtiyaçlarına cevap veren, yeni teknolojileri kullanıp geliştirebilen, etik değerlere saygılı, dünyayla yarışan mühendisler yetiştirmeye devam edecektir.

**Alt Programın Hedefi**

Mesleki yeterlilik sahibi ve gelişime açık mezunlar yetiştirilmesi

**Alt Program Performans Göstergeleri**

Performans Göstergesi	Ölçü Birimi	2020 Gerçekleşme	2021 Planlanan	2021 YS Gerç.	2022 Hedef	2023 Tahmin	2024 Tahmin
1- Doktora eğitimini tamamlayanların sayısı	Sayı	148	240	250	250	260	270
2- Eğitim bilimleri kontenjan doluluk oranı	Oran	41,24	0	0	0	0	0
3- Eğitimin program süresinde bitirilme oranı	Oran	41,24	60	18,07	65	65	70
4- Fen bilimleri kontenjan doluluk oranı	Oran	63,57	99,8	99	99	99	99
5- Kütüphanede bulunan basılı ve elektronik kaynak sayısı	Sayı	950.203	930.000	1.017.668	1.012.000	1.022.000	1.032.000
6- Kütüphanede bulunan öğrenci başına düşen basılı ve elektronik kaynak sayısı	Sayı	26,31	26	27,81	27,66	27,94	28,21
7- Kütüphaneden yararlanan kişi sayısı	Sayı	197.952	1.500.000	383.817	1.500.000	1.500.000	1.500.000
8- Lisansüstü öğrencilerin toplam öğrenciler içindeki payı	Oran	28	33	28,69	32	34	36
9- Öğrenci başına düşen eğitim alanı	Metrekare	3,4	3,6	4,45	5	5	5,3
10- Öğrenci başına düşen kapalı alan	Metrekare	23,23	24	22,74	25	26	26,5
11- Öğrenci değişim programlarından yararlanan öğrencilerin oranı	Oran	0,01	0,02	0,07	0,02	0,02	0,02
12- Öğretim üyesi başına düşen öğrenci sayısı	Sayı	31,4	32	33,33	34	34	32
13- Sağlık bilimleri kontenjan doluluk oranı	Oran	0	0	0	0	0	0
14- Sosyal bilimler kontenjan doluluk oranı	Oran	70,34	99	0	0	0	0
15- Teknokent veya Teknoloji Transfer Ofisi (TTO) projelerine katılan öğrenci sayısı	Sayı	142	500	599	770	900	1030
16- Uluslararası kuruluşlarla ortak uygulanan eğitim programı sayısı	Sayı	14	14	18	14	14	14
17- Yabancı dilde eğitim veren program sayısı	Sayı	23	23	21	23	23	23
18- Yabancı uyruklu akademisyen sayısı	Sayı	49	60	63	60	60	60
19- Yabancı uyruklu öğrenci sayısı	Sayı	1.667	2.000	1.691	2.500	3.000	3.500
20- Yan dal ve çift ana dal programından mezun olanların toplam mezun sayısına oranı	Oran	2,93	2,5	6,58	31	32	33

**Alt Program Kapsamında Yürütülecek Faaliyet Maliyetleri**

Faaliyetler	2021 Bütçe	2021 Harcama Haziran	2022 Bütçe	2023 Tahmin	2024 Tahmin
<b>Doktora Öğrencilerine Yönelik Burs Hizmetleri</b>	0	1.463.681	0	0	0
Bütçe İçi	0	1.463.681	0	0	0
Bütçe Dışı	0	0	0	0	0
<b>Doktora ve Tıpta Uzmanlık Eğitimi</b>	<b>34.667.000</b>	<b>11.700.477</b>	<b>37.577.000</b>	<b>39.100.000</b>	<b>39.100.000</b>
Bütçe İçi	34.667.000	11.700.477	37.577.000	39.100.000	39.100.000
Bütçe Dışı	0	0	0	0	0
<b>Lisans Öğrencilerine Yönelik Burs Hizmetleri</b>	0	128.250	0	0	0
Bütçe İçi	0	128.250	0	0	0
Bütçe Dışı	0	0	0	0	0
<b>Yükseköğretim Kurumları Bilgi ve Kültürel Kaynaklar ile Sportif Altyapının Geliştirilmesi Hizmetleri</b>	<b>24.165.000</b>	<b>10.647.809</b>	<b>29.055.000</b>	<b>18.515.000</b>	<b>19.769.000</b>
Bütçe İçi	24.165.000	10.647.809	29.055.000	18.515.000	19.769.000
Bütçe Dışı	0	0	0	0	0
<b>Yükseköğretim Kurumları Birinci Öğretim</b>	<b>448.652.000</b>	<b>242.131.697</b>	<b>488.231.000</b>	<b>532.318.000</b>	<b>536.931.000</b>
Bütçe İçi	448.652.000	242.131.697	488.231.000	532.318.000	536.931.000
Bütçe Dışı	0	0	0	0	0
<b>Yükseköğretim Kurumları Tezsiz Yüksek Lisans</b>	<b>1.627.000</b>	<b>993.289</b>	<b>1.740.000</b>	<b>1.847.000</b>	<b>1.847.000</b>
Bütçe İçi	1.627.000	993.289	1.740.000	1.847.000	1.847.000
Bütçe Dışı	0	0	0	0	0
<b>Yükseköğretim Kurumları Uluslararası Ortak Eğitim ve Öğretim Programı</b>	<b>5.133.000</b>	<b>1.677.550</b>	<b>5.003.000</b>	<b>5.787.000</b>	<b>5.787.000</b>
Bütçe İçi	5.133.000	1.677.550	5.003.000	5.787.000	5.787.000
Bütçe Dışı	0	0	0	0	0
<b>Yükseköğretim Kurumları Yaz Okulları</b>	<b>3.607.000</b>	<b>480.434</b>	<b>3.840.000</b>	<b>4.063.000</b>	<b>4.063.000</b>
Bütçe İçi	3.607.000	480.434	3.840.000	4.063.000	4.063.000
Bütçe Dışı	0	0	0	0	0
<b>T O P L A M</b>	<b>517.851.000</b>	<b>269.223.187</b>	<b>565.446.000</b>	<b>601.630.000</b>	<b>607.497.000</b>
Bütçe İçi	517.851.000	269.223.187	565.446.000	601.630.000	607.497.000
Bütçe Dışı	0	0	0	0	0

**Faaliyetlere İlişkin Açıklamalar:****Doktora Öğrencilerine Yönelik Burs Hizmetleri**

Doktora öğrencilerinin çalışmalarında destek olmak amacıyla 100/2000 burs ödemesi yapmak

**Doktora ve Tıpta Uzmanlık Eğitimi**

Üniversitemiz enstitülerini gerekli koşullarda eğitimi verebilmeleri için niteliklerini arttırmak

**Fen ve Mühendislik Bilimleri Öğrencilerinin Uygulamalı Eğitimi**

Mühendislik ve Mimarlık Fakültesi (MMF) öğrencilerinin mesleki bilgi ve becerilerini geliştirmek üzere yapılan pratik uygulamaların planlanması, yürütülmesi ve değerlendirilmesi

**Lisans Öğrencilerine Yönelik Burs Hizmetleri**

Üniversitemiz gelir durumu düşük olan öğrencilerin desteklenmesi yanında YÖK tarafından ilgili bölümleri başarı düzeyine göre tercih edenlere burs verilmektedir

### **Yabancı Uyruklu Öğrenci Programı Kapsamında Yürütülen Hizmetler**

Yurt dışından öğrenci kabul kontenjanlarının her eğitim ve öğretim döneminden önce Yükseköğretim Kurulu tarafından belirlenen tarihe kadar bir önceki yıl YKS Yükseköğretim Programları ve Kontenjanları Kılavuzunda yer alan programlar çerçevesinde işlemlerin gerçekleştirilmesi

### **Yükseköğretim Kurumları Bilgi ve Kültürel Kaynaklar ile Sportif Altyapının Geliştirilmesi Hizmetleri**

Üniversitemiz kütüphaneleri eğitim, öğretim ve araştırma faaliyetlerine ilişkin olarak gereksinim duyulan her türlü bilgi kaynağının sağlanması, organize edilmesi ve bunlardan yararlanılması yolunda kullanıcılarına hizmet vermektedir.

### **Yükseköğretim Kurumları Birinci Öğretim**

Üniversitemiz akademik birimlerinde yürütülen eğitim-öğretim ve sınavlarda uygulanacak esasları düzenlemektir.

### **Yükseköğretim Kurumları Tezsiz Yüksek Lisans**

Enstitülerde yürütülen lisansüstü eğitim, öğretim ve sınavlar ile ilgili usul ve esasları düzenlemek

### **Yükseköğretim Kurumları Uluslararası Ortak Eğitim ve Öğretim Programı**

Üniversitemiz Yükseköğretim Kurulu tarafından tanınan yurt dışındaki yükseköğretim kurumlarıyla güçlü taraflarını bir araya getirmek suretiyle eğitim ve öğretimde işbirliği yaparak ve öğrencilere bu kurumların sahip olduğu akademik standartlar çerçevesinde en iyi eğitim ve öğretim imkânı sağlayarak ortak diploma vermeye yönelik program açmaları veya yükseköğretim kurumlarının mevcut programlarında kayıtlı öğrencilerin yurt dışındaki yükseköğretim kurumlarında eğitim görmek suretiyle ortak diploma almalarına ilişkin usul ve esasları düzenlemek.

### **Yükseköğretim Kurumları Yaz Okulları**

Yaz okulunda yapılan eğitim-öğretime ilişkin yaz aylarını değerlendirmek, öğrencilere zorunlu derslerdeki yığılmaları önlemek için imkan sağlamak, erken mezuniyet için imkan tanımak

**Program Adı:** YÜKSEKÖĞRETİM  
**Alt Program Adı:** ÖĞRETİM ELEMANLARINA SAĞLANAN BURS VE DESTEKLER

### **Gerekeç ve Açıklamalar**

Üniversitemizde Öğretim Elemanlarımızın Mesleki Gelişim ve sürekli gelişimlerine katkıda bulunmak için, İTÜ Mühendislik ve Mimarlık Eğitimi Mükemmeliyet Merkezi kurulmuştur.

Öğretim elemanlarımızın farklı öğrenme ihtiyaçlarını anlamayı; eğitim ve araştırma alanlarında sürekli gelişimlerini desteklemeyi; herkesin birbirinden keyifle öğrenebileceği aktif işbirliği platformları yaratmayı ve eğitim bilimlerinin güncel yaklaşımlarına dayanan yenilikçi öğrenme yaklaşım, araç ve uygulamalarının yaygınlaştırılması planlanmaktadır.

**Alt Programın Hedefi**

Alanında yetkin, arařtırmacı, bilgi üreten ve aktaran akademisyenler yetiřtirilmesi

**Alt Program Performans Göstergeleri**

Performans Göstergesi	Ölçü Birimi	2020 Gerçekleşme	2021 Planlanan	2021 YS Gerç.	2022 Hedef	2023 Tahmin	2024 Tahmin
1- SCI, SCI-Expanded, SSCI ve AHCI kapsamındaki dergilerde öğretim elemanı başına düşen yayın sayısı	Sayı	0,67	0,95	0,6	0,71	0,75	0,77
2- Arařtırma bursundan yararlanan öğrenci sayısı	Sayı	0	420	524	450	500	550
3- YÖK tarafından öncelikli alanlarında sağlanan burslardan yararlanan doktora öğrenci sayısı	Sayı	191	220	117	180	185	190
4- Yükseköğretim Kurulu, Türkiye Bilimler Akademisi ve TÜBİTAK bilim, teşvik ve sanat ödülleri sayısı	Sayı	3	4	10	4	5	5

**Alt Program Kapsamında Yürütülecek Faaliyet Maliyetleri**

Faaliyetler	2021 Bütçe	2021 Harcama Haziran	2022 Bütçe	2023 Tahmin	2024 Tahmin
<b>Arařtırma Görevlileri Yurtdışı Arařtırma Bursu Hizmetleri</b>	<b>0</b>	<b>63.994</b>	<b>0</b>	<b>0</b>	<b>0</b>
Bütçe İçi	0	63.994	0	0	0
Bütçe Dışı	0	0	0	0	0
<b>Öğretim Üyesi Yetiřtirme Programı ve Yurtdışı Destek Hizmetleri</b>	<b>0</b>	<b>112.035</b>	<b>0</b>	<b>0</b>	<b>0</b>
Bütçe İçi	0	112.035	0	0	0
Bütçe Dışı	0	0	0	0	0
<b>T O P L A M</b>	<b>0</b>	<b>176.030</b>	<b>0</b>	<b>0</b>	<b>0</b>
Bütçe İçi	0	176.030	0	0	0
Bütçe Dışı	0	0	0	0	0

**Faaliyetlere İliřkin Açıklamalar:****Arařtırma Görevlileri Yurtdışı Arařtırma Bursu Hizmetleri**

Üniversitemizin yurtdışından arařtırmaya yönelik arařtırma görevlilerini desteklemek ve teşvik etmek için iş ve işlemleri bu faaliyet altında takip edilecektir.

**Öğretim Elemanları Yurtdışı Yabancı Dil Bursu Hizmetleri**

Üniversitemiz yurt dışında dil eğitimi için öğretim elemanlarını desteklemek ve teşvik etmek



## Öğretim Üyesi Yetiştirme Programı ve Yurtdışı Destek Hizmetleri

ÖYP araştırma görevlilerinden gerekli şartları taşıyanlar, istekleri halinde yabancı dil eğitimi için en fazla altı ay süreyle 2547 sayılı Kanununun 39 uncu maddesinin birinci fıkrası kapsamında yurt dışına göndermek

**Program Adı:** YÜKSEKÖĞRETİM  
**Alt Program Adı:** YÜKSEKÖĞRETİMDE ÖĞRENCİ YAŞAMI

### Gerekçe ve Açıklamalar

Üniversitemizdeki yaşam kalitesini yükseltmek amacıyla gerçekleştirilen fiziksel yenilenme adımları sürdürülmektedir. Dünyanın seçkin üniversitelerini altyapı, enerji, iklim değişikliği, geri dönüşüm, su kaynakları, ulaşım ve eğitim gibi alanlarda değerlendiren; sürdürülebilirlik ve çevre bilinci konusunda küresel farkındalık yaratan bir platform olan GreenMetric; Yeşil Kampüs çalışmalarıyla Ülkemizde birçok yeniliği ve ilkleri hayata geçiren Üniversitemizi uluslararası alanda da tescilleyerek dünyanın saygın 780 üniversitesi içerisinde İstanbul Teknik Üniversitesi'nin 54. sırada olduğunu açıklamış; İTÜ, ilk 100'e giren tek Türk üniversite olarak ülkemizin gururu olmuştur.

#### **BESLENME**

İstanbul Teknik Üniversitesi kendi personeli ile dört ana mutfakta üretim yapmakta ve on yemekhanede eğitim öğretim döneminde dört çeşit öğle yemeği servisi vermektedir.

#### **BARINMA**

Üniversitemizde toplam 103.130 m2 kapalı alanda toplam 4.872 öğrenciye yurt imkanı sağlanmaktadır.

#### **SAĞLIK**

Üniversitemizde Sağlık Kültür ve Spor Daire Başkanlığı aracılığı ile sağlık hizmetlerini yürütülmekte ayrıca psikolojik danışmanlık ve rehberlik hizmetleri verilmektedir. Sağlık hizmetlerinden, öğrenciler, üniversitede çalışanlar ile emekliler ve bunların bakmakla yükümlü oldukları aile bireyleri yararlanmaktadır. Sağlık hizmeti Üniversitemizin 5 Yerleşkesinde Sağlık Merkezleri ve Sağlık Odalarında verilmektedir.

#### **SPOR**

Spor Merkezi İTÜ Ayazağa Spor Merkezi tesisinde basketbol, voleybol, badminton, masa tenisi, hentbol, korfbol oynanabilmekte, eskrim çalışmaları yapılabilmektedir. Beden Eğitimi Bölümünün açmış olduğu dersler de bu salonda yapılmaktadır.

KÜLTÜR Öğrencilerin dinlenmeleri, boş zamanlarını değerlendirmeleri, mesleki formasyonlarına katkıda bulunacak uzmanlık alanlarında faaliyette bulunmaları, kültür ve sanat Birliği ve kulüpler aracılığı ile yürütülmektedir.

**Alt Programın Hedefi**

Yükseköğretim öğrencilerine sunulan beslenme ve barınma hizmetlerinin kalitesinin artırılması; öğrencilerin kişisel ve sosyal gelişimi desteklenerek yaşam kalitesinin yükseltilmesi

**Alt Program Performans Göstergeleri**

Performans Göstergesi	Ölçü Birimi	2020 Gerçekleşme	2021 Planlanan	2021 YS Gerç.	2022 Hedef	2023 Tahmin	2024 Tahmin
1- Barınma hizmetlerinden yararlanan öğrenci sayısı	Sayı	4.879	4.900	4.820	4.900	4.900	4.900
2- Beslenme hizmetlerinden yararlanan öğrenci sayısı	Sayı	365.000	1.400.000	678.124	1.600.000	1.700.000	2.000.000
3- Öğrenci başına düşen sosyal donatı alanı	Metrekare	1,05	1,2	1,3	1,5	1,5	1,8
4- Öğrenci kulüp ve topluluk sayısı	Sayı	0	255	257	270	285	300
5- Sosyal, kültürel ve sportif faaliyet sayısı	Sayı	383	400	456	500	600	700
6- Yükseköğretimde öğrenci başına barınma harcaması	TL	354,49	350	453,14	472,2	520	572
7- Yükseköğretimde öğrenci başına beslenme harcaması	TL	453,69	600	613,48	940	1.050	1.140
8- Yükseköğretimde öğrenci yaşamından memnuniyet oranı	Oran	55,6	70	66,39	75	80	85
9- Yükseköğretimde öğrencilere sunulan sağlık hizmetinden yararlanan öğrenci sayısının toplam öğrenci sayısına oranı	Oran	0,06	0,35	0,1	0,53	0,56	0,58

**Alt Program Kapsamında Yürütülecek Faaliyet Maliyetleri**

Faaliyetler	2021 Bütçe	2021 Harcama Haziran	2022 Bütçe	2023 Tahmin	2024 Tahmin
<b>Yükseköğretimde Barınma Hizmetleri</b>	<b>14.665.000</b>	<b>5.946.945</b>	<b>15.691.000</b>	<b>16.688.000</b>	<b>16.688.000</b>
Bütçe İçi	14.665.000	5.946.945	15.691.000	16.688.000	16.688.000
Bütçe Dışı	0	0	0	0	0
<b>Yükseköğretimde Beslenme Hizmetleri</b>	<b>18.700.000</b>	<b>7.462.159</b>	<b>19.988.000</b>	<b>21.173.000</b>	<b>21.168.000</b>
Bütçe İçi	18.700.000	7.462.159	19.988.000	21.173.000	21.168.000
Bütçe Dışı	0	0	0	0	0
<b>Yükseköğretimde Kültür ve Spor Hizmetleri</b>	<b>1.454.000</b>	<b>786.103</b>	<b>1.541.000</b>	<b>1.635.000</b>	<b>1.637.000</b>
Bütçe İçi	1.454.000	786.103	1.541.000	1.635.000	1.637.000
Bütçe Dışı	0	0	0	0	0
<b>Yükseköğretimde Öğrenci Yaşamına İlişkin Diğer Hizmetler</b>	<b>11.705.000</b>	<b>4.670.523</b>	<b>12.500.000</b>	<b>13.382.000</b>	<b>13.382.000</b>
Bütçe İçi	11.705.000	4.670.523	12.500.000	13.382.000	13.382.000
Bütçe Dışı	0	0	0	0	0
<b>Yükseköğretimde Sağlık Hizmetleri</b>	<b>85.000</b>	<b>34.316</b>	<b>89.000</b>	<b>94.000</b>	<b>90.000</b>
Bütçe İçi	85.000	34.316	89.000	94.000	90.000
Bütçe Dışı	0	0	0	0	0
<b>T O P L A M</b>	<b>46.609.000</b>	<b>18.900.046</b>	<b>49.809.000</b>	<b>52.972.000</b>	<b>52.965.000</b>
Bütçe İçi	46.609.000	18.900.046	49.809.000	52.972.000	52.965.000
Bütçe Dışı	0	0	0	0	0

**Faaliyetlere İlişkin Açıklamalar:****Yükseköğretimde Barınma Hizmetleri**

Üniversitemiz Öğrencilerine Barınma İmkânı Sağlamaktadır.

### **Yükseköğretimde Beslenme Hizmetleri**

Öğrenci yemek hizmetini gerçekleştirmek. Üniversitemizde örgün eğitim sistemi içinde normal eğitim- öğretim süresince eğitim-öğretim gören, katkı bedellerini yatırarak kaydını yenileyen öğrencilerin ve maddi imkanları yetersiz olan öğrencilerin yemek hizmetini gerçekleştirmek.

### **Yükseköğretimde Kültür ve Spor Hizmetleri**

İstanbul Teknik Üniversitesi Sağlık Kültür Ve Spor Daire Başkanlığı Spor Tesisleri İşletme Yönergesi

### **Yükseköğretimde Öğrenci Yaşamına İlişkin Diğer Hizmetler**

Üniversitemiz öğrencilerin sosyal sorumluluk projeleri kapsamında yürüttükleri faaliyetlerin, bilimsel toplantılara, sosyal ve kültürel aktivitelere katılımlarının ve öğrenci toplulukları kapsamında gerçekleştirdikleri faaliyetleri sağlamak

### **Yükseköğretimde Sağlık Hizmetleri**

Üniversitemiz öğrencilerin beden ve ruh sağlığını korumak, hasta olanları tedavi etmek veya ettirmek, barınma, beslenme, çalışma, dinlenme ve ilgi alanlarına göre boş zamanlarını değerlendirmek, yeni ilgi alanları kazanmalarına imkan sağlayarak, gerek sağlık ve gerekse sosyal durumlarının iyileşmesine, yeteneklerinin ve kişiliklerinin sağlıklı bir şekilde gelişmesine imkan verecek hizmetler sunmak ve onları ruhsal ve bedensel sağlıklarına özen gösteren bireyler olarak yetiştirmek, birlikte düzenli ve disiplinli çalışma, dinlenme ve eğlenme alışkanlıkları kazandırmaktır.

## FAALİYET MALİYETLERİ TABLOSU

<b>İdare Adı</b>	İSTANBUL TEKNİK ÜNİVERSİTESİ
<b>Program Adı</b>	ARAŞTIRMA, GELİŞTİRME VE YENİLİK
<b>Alt Program Adı</b>	ARAŞTIRMA ALTYAPILARI
<b>Alt Program Hedefi</b>	Ülkemizin bilgi birikiminin arttırılmasına ve teknolojik gelişimine katkıda bulunmak üzere yükseköğretim kurumlarında araştırma altyapılarının kurulması ve kapasitelerinin güçlendirilmesi
<b>Faaliyet Adı</b>	Yükseköğretim Kurumları Araştırma Altyapısı Kurulması ve Geliştirilmesi
<b>Açıklama</b>	2547 Sayılı Kanun ve Diğer Yasal Mevzuat Kapsamında Altyapılarının Desteklenmesi, Geliştirilmesi ve Güçlendirilmesi için Çalışmalar yapılacaktır.

EKONOMİK KOD	2021 Bütçe	2021 Harcama (Haziran)	2022 Bütçe	2023 Tahmin	2024 Tahmin
<i>Personel Giderleri</i>					
<i>Sosyal Güvenlik Kurumuna Devlet Primi Giderleri</i>					
<i>Mal ve Hizmet Alım Giderleri</i>					
<i>Faiz Giderleri</i>					
<i>Cari Transferler</i>					
<i>Sermaye Giderleri</i>	18.210.000		18.937.000	20.623.000	22.204.000
<i>Sermaye Transferleri</i>					
<i>Borç Verme</i>					
<b>BÜTÇE İÇİ TOPLAM KAYNAK</b>	<b>18.210.000</b>		<b>18.937.000</b>	<b>20.623.000</b>	<b>22.204.000</b>
<i>Döner Sermaye</i>					
<i>Özel Hesap</i>					
<i>Diğer Bütçe Dışı Kaynak</i>					
<b>BÜTÇE DIŞI TOPLAM KAYNAK</b>					
<b>FAALİYET MALİYETİ TOPLAMI</b>	<b>18.210.000</b>		<b>18.937.000</b>	<b>20.623.000</b>	<b>22.204.000</b>

## FAALİYET MALİYETLERİ TABLOSU

<b>İdare Adı</b>	İSTANBUL TEKNİK ÜNİVERSİTESİ
<b>Program Adı</b>	ARAŞTIRMA, GELİŞTİRME VE YENİLİK
<b>Alt Program Adı</b>	YÜKSEKÖĞRETİMDE BİLİMSEL ARAŞTIRMA VE GELİŞTİRME
<b>Alt Program Hedefi</b>	Yükseköğretim kurumlarında inovasyon amaçlı bilimsel çalışmaların artırılması
<b>Faaliyet Adı</b>	Yükseköğretim Kurumlarının Bilimsel Araştırma Projeleri
<b>Açıklama</b>	Yükseköğretim Kurumları Bilimsel Araştırma Projeleri; YÖK ilgili Yönetmeliği, Uygulama Yönergesi ve Bilimsel Araştırma Projeleri için Tefrik Edilen Ödeneklerin Özel Hesaba Aktarılarak Kullanımına İlişkin Usul ve Esaslar Çerçevesinde Yürütülecektir.

EKONOMİK KOD	2021 Bütçe	2021 Harcama (Haziran)	2022 Bütçe	2023 Tahmin	2024 Tahmin
<i>Personel Giderleri</i>	400.000		469.000	570.000	570.000
<i>Sosyal Güvenlik Kurumuna Devlet Primi Giderleri</i>	150.000		203.000	254.000	254.000
<i>Mal ve Hizmet Alım Giderleri</i>	6.376.000		6.883.000	7.257.000	7.257.000
<i>Faiz Giderleri</i>					
<i>Cari Transferler</i>					
<i>Sermaye Giderleri</i>	1.534.000		591.000	643.000	694.000
<i>Sermaye Transferleri</i>					
<i>Borç Verme</i>					
<b>BÜTÇE İÇİ TOPLAM KAYNAK</b>	<b>8.460.000</b>		<b>8.146.000</b>	<b>8.724.000</b>	<b>8.775.000</b>
<i>Döner Sermaye</i>	73.500.000	7.138.010	76.000.000	78.000.000	82.000.000
<i>Özel Hesap</i>	37.000.000	16.765.000	25.700.000	27.000.000	28.500.000
<i>Diğer Bütçe Dışı Kaynak</i>	21.427.753	11.674.632	10.000.000	10.500.000	11.500.000
<b>BÜTÇE DIŞI TOPLAM KAYNAK</b>	<b>131.927.753</b>	<b>35.577.642</b>	<b>111.700.000</b>	<b>115.500.000</b>	<b>122.000.000</b>
<b>FAALİYET MALİYETİ TOPLAMI</b>	<b>140.387.753</b>	<b>35.577.642</b>	<b>119.846.000</b>	<b>124.224.000</b>	<b>130.775.000</b>

## FAALİYET MALİYETLERİ TABLOSU

<b>İdare Adı</b>	İSTANBUL TEKNİK ÜNİVERSİTESİ
<b>Program Adı</b>	YÜKSEKÖĞRETİM
<b>Alt Program Adı</b>	ÖN LİSANS EĞİTİMİ, LİSANS EĞİTİMİ VE LİSANSÜSTÜ EĞİTİM
<b>Alt Program Hedefi</b>	Mesleki yeterlilik sahibi ve gelişime açık mezunlar yetiştirilmesi
<b>Faaliyet Adı</b>	Doktora ve Tıpta Uzmanlık Eğitimi
<b>Açıklama</b>	Üniversitemiz enstitülerini gerekli koşullarda eğitimi verebilmeleri için niteliklerini arttırmak

EKONOMİK KOD	2021 Bütçe	2021 Harcama (Haziran)	2022 Bütçe	2023 Tahmin	2024 Tahmin
<i>Personel Giderleri</i>	31.093.000	10.461.779	33.762.000	34.517.000	34.517.000
<i>Sosyal Güvenlik Kurumuna Devlet Primi Giderleri</i>	3.506.000	1.233.779	3.747.000	4.510.000	4.510.000
<i>Mal ve Hizmet Alım Giderleri</i>	68.000	4.919	68.000	73.000	73.000
<i>Faiz Giderleri</i>					
<i>Cari Transferler</i>					
<i>Sermaye Giderleri</i>					
<i>Sermaye Transferleri</i>					
<i>Borç Verme</i>					
<b>BÜTÇE İÇİ TOPLAM KAYNAK</b>	<b>34.667.000</b>	<b>11.700.477</b>	<b>37.577.000</b>	<b>39.100.000</b>	<b>39.100.000</b>
<i>Döner Sermaye</i>					
<i>Özel Hesap</i>					
<i>Diğer Bütçe Dışı Kaynak</i>					
<b>BÜTÇE DIŞI TOPLAM KAYNAK</b>					
<b>FAALİYET MALİYETİ TOPLAMI</b>	<b>34.667.000</b>	<b>11.700.477</b>	<b>37.577.000</b>	<b>39.100.000</b>	<b>39.100.000</b>

## FAALİYET MALİYETLERİ TABLOSU

<b>İdare Adı</b>	İSTANBUL TEKNİK ÜNİVERSİTESİ
<b>Program Adı</b>	YÜKSEKÖĞRETİM
<b>Alt Program Adı</b>	ÖN LİSANS EĞİTİMİ, LİSANS EĞİTİMİ VE LİSANSÜSTÜ EĞİTİM
<b>Alt Program Hedefi</b>	Mesleki yeterlilik sahibi ve gelişime açık mezunlar yetiştirilmesi
<b>Faaliyet Adı</b>	Yükseköğretim Kurumları Bilgi ve Kültürel Kaynaklar ile Sportif Altyapının Geliştirilmesi Hizmetleri
<b>Açıklama</b>	Üniversitemiz kütüphaneleri eğitim, öğretim ve araştırma faaliyetlerine ilişkin olarak gereksinim duyulan her türlü bilgi kaynağının sağlanması, organize edilmesi ve bunlardan yararlanılması yolunda kullanıcılarına hizmet vermektedir.

EKONOMİK KOD	2021 Bütçe	2021 Harcama (Haziran)	2022 Bütçe	2023 Tahmin	2024 Tahmin
<i>Personel Giderleri</i>	1.564.000	940.382	1.679.000	1.781.000	1.781.000
<i>Sosyal Güvenlik Kurumuna Devlet Primi Giderleri</i>	288.000	168.557	309.000	328.000	328.000
<i>Mal ve Hizmet Alım Giderleri</i>	63.000	3.800	67.000	71.000	71.000
<i>Faiz Giderleri</i>					
<i>Cari Transferler</i>					
<i>Sermaye Giderleri</i>	22.250.000	9.535.070	27.000.000	16.335.000	17.589.000
<i>Sermaye Transferleri</i>					
<i>Borç Verme</i>					
<b>BÜTÇE İÇİ TOPLAM KAYNAK</b>	<b>24.165.000</b>	<b>10.647.809</b>	<b>29.055.000</b>	<b>18.515.000</b>	<b>19.769.000</b>
<i>Döner Sermaye</i>					
<i>Özel Hesap</i>					
<i>Diğer Bütçe Dışı Kaynak</i>					
<b>BÜTÇE DIŞI TOPLAM KAYNAK</b>					
<b>FAALİYET MALİYETİ TOPLAMI</b>	<b>24.165.000</b>	<b>10.647.809</b>	<b>29.055.000</b>	<b>18.515.000</b>	<b>19.769.000</b>

## FAALİYET MALİYETLERİ TABLOSU

<b>İdare Adı</b>	İSTANBUL TEKNİK ÜNİVERSİTESİ
<b>Program Adı</b>	YÜKSEKÖĞRETİM
<b>Alt Program Adı</b>	ÖN LİSANS EĞİTİMİ, LİSANS EĞİTİMİ VE LİSANSÜSTÜ EĞİTİM
<b>Alt Program Hedefi</b>	Mesleki yeterlilik sahibi ve gelişime açık mezunlar yetiştirilmesi
<b>Faaliyet Adı</b>	Yükseköğretim Kurumları Birinci Öğretim
<b>Açıklama</b>	Üniversitemiz akademik birimlerinde yürütülen eğitim-öğretim ve sınavlarda uygulanacak esasları düzenlemektir.

EKONOMİK KOD	2021 Bütçe	2021 Harcama (Haziran)	2022 Bütçe	2023 Tahmin	2024 Tahmin
<i>Personel Giderleri</i>	332.122.000	193.010.404	357.526.000	379.847.000	379.847.000
<i>Sosyal Güvenlik Kurumuna Devlet Primi Giderleri</i>	52.249.000	29.685.610	56.056.000	58.996.000	58.996.000
<i>Mal ve Hizmet Alım Giderleri</i>	29.647.000	13.904.010	31.463.000	33.371.000	33.380.000
<i>Faiz Giderleri</i>					
<i>Cari Transferler</i>					
<i>Sermaye Giderleri</i>	34.634.000	5.531.673	43.186.000	60.104.000	64.708.000
<i>Sermaye Transferleri</i>					
<i>Borç Verme</i>					
<b>BÜTÇE İÇİ TOPLAM KAYNAK</b>	<b>448.652.000</b>	<b>242.131.697</b>	<b>488.231.000</b>	<b>532.318.000</b>	<b>536.931.000</b>
<i>Döner Sermaye</i>					
<i>Özel Hesap</i>					
<i>Diğer Bütçe Dışı Kaynak</i>					
<b>BÜTÇE DIŞI TOPLAM KAYNAK</b>					
<b>FAALİYET MALİYETİ TOPLAMI</b>	<b>448.652.000</b>	<b>242.131.697</b>	<b>488.231.000</b>	<b>532.318.000</b>	<b>536.931.000</b>



## FAALİYET MALİYETLERİ TABLOSU

<b>İdare Adı</b>	İSTANBUL TEKNİK ÜNİVERSİTESİ
<b>Program Adı</b>	YÜKSEKÖĞRETİM
<b>Alt Program Adı</b>	ÖN LİSANS EĞİTİMİ, LİSANS EĞİTİMİ VE LİSANSÜSTÜ EĞİTİM
<b>Alt Program Hedefi</b>	Mesleki yeterlilik sahibi ve gelişime açık mezunlar yetiştirilmesi
<b>Faaliyet Adı</b>	Yükseköğretim Kurumları Tezsiz Yüksek Lisans
<b>Açıklama</b>	Enstitülerde yürütülen lisansüstü eğitim, öğretim ve sınavlar ile ilgili usul ve esasları düzenlemek

EKONOMİK KOD	2021 Bütçe	2021 Harcama (Haziran)	2022 Bütçe	2023 Tahmin	2024 Tahmin
<i>Personel Giderleri</i>	1.048.000	990.880	1.124.000	1.194.000	1.194.000
<i>Sosyal Güvenlik Kurumuna Devlet Primi Giderleri</i>	12.000	2.409	13.000	14.000	14.000
<i>Mal ve Hizmet Alım Giderleri</i>	567.000		603.000	639.000	639.000
<i>Faiz Giderleri</i>					
<i>Cari Transferler</i>					
<i>Sermaye Giderleri</i>					
<i>Sermaye Transferleri</i>					
<i>Borç Verme</i>					
<b>BÜTÇE İÇİ TOPLAM KAYNAK</b>	<b>1.627.000</b>	<b>993.289</b>	<b>1.740.000</b>	<b>1.847.000</b>	<b>1.847.000</b>
<i>Döner Sermaye</i>					
<i>Özel Hesap</i>					
<i>Diğer Bütçe Dışı Kaynak</i>					
<b>BÜTÇE DIŞI TOPLAM KAYNAK</b>					
<b>FAALİYET MALİYETİ TOPLAMI</b>	<b>1.627.000</b>	<b>993.289</b>	<b>1.740.000</b>	<b>1.847.000</b>	<b>1.847.000</b>

## FAALİYET MALİYETLERİ TABLOSU

<b>İdare Adı</b>	İSTANBUL TEKNİK ÜNİVERSİTESİ
<b>Program Adı</b>	YÜKSEKÖĞRETİM
<b>Alt Program Adı</b>	ÖN LİSANS EĞİTİMİ, LİSANS EĞİTİMİ VE LİSANSÜSTÜ EĞİTİM
<b>Alt Program Hedefi</b>	Mesleki yeterlilik sahibi ve gelişime açık mezunlar yetiştirilmesi
<b>Faaliyet Adı</b>	Yükseköğretim Kurumları Uluslararası Ortak Eğitim ve Öğretim Programı Üniversitemiz Yükseköğretim Kurulu tarafından tanınan yurt dışındaki yükseköğretim kurumlarıyla güçlü taraflarını bir araya getirmek suretiyle eğitim ve öğretimde işbirliği yaparak ve öğrencilere bu kurumların sahip olduğu akademik standartlar çerçevesinde en iyi eğitim ve öğretim imkânı sağlayarak ortak diploma vermeye yönelik program açmaları veya yükseköğretim kurumlarının mevcut programlarında kayıtlı öğrencilerin yurt dışındaki yükseköğretim kurumlarında eğitim görmek suretiyle ortak diploma almalarına ilişkin usul ve esasları düzenlemek.
<b>Açıklama</b>	

EKONOMİK KOD	2021 Bütçe	2021 Harcama (Haziran)	2022 Bütçe	2023 Tahmin	2024 Tahmin
<i>Personel Giderleri</i>	3.566.000	1.366.297	3.334.000	4.019.000	4.019.000
<i>Sosyal Güvenlik Kurumuna Devlet Primi Giderleri</i>	27.000	10.210	30.000	32.000	32.000
<i>Mal ve Hizmet Alım Giderleri</i>	1.540.000	301.043	1.639.000	1.736.000	1.736.000
<i>Faiz Giderleri</i>					
<i>Cari Transferler</i>					
<i>Sermaye Giderleri</i>					
<i>Sermaye Transferleri</i>					
<i>Borç Verme</i>					
<b>BÜTÇE İÇİ TOPLAM KAYNAK</b>	<b>5.133.000</b>	<b>1.677.550</b>	<b>5.003.000</b>	<b>5.787.000</b>	<b>5.787.000</b>
<i>Döner Sermaye</i>					
<i>Özel Hesap</i>					
<i>Diğer Bütçe Dışı Kaynak</i>					
<b>BÜTÇE DIŞI TOPLAM KAYNAK</b>					
<b>FAALİYET MALİYETİ TOPLAMI</b>	<b>5.133.000</b>	<b>1.677.550</b>	<b>5.003.000</b>	<b>5.787.000</b>	<b>5.787.000</b>

## FAALİYET MALİYETLERİ TABLOSU

<b>İdare Adı</b>	İSTANBUL TEKNİK ÜNİVERSİTESİ
<b>Program Adı</b>	YÜKSEKÖĞRETİM
<b>Alt Program Adı</b>	ÖN LİSANS EĞİTİMİ, LİSANS EĞİTİMİ VE LİSANSÜSTÜ EĞİTİM
<b>Alt Program Hedefi</b>	Mesleki yeterlilik sahibi ve gelişime açık mezunlar yetiştirilmesi
<b>Faaliyet Adı</b>	Yükseköğretim Kurumları Yaz Okulları
<b>Açıklama</b>	Yaz okulunda yapılan eğitim-öğretime ilişkin yaz aylarını değerlendirmek, öğrencilere zorunlu derslerdeki yığılmaları önlemek için imkan sağlamak, erken mezuniyet için imkan tanımak

EKONOMİK KOD	2021 Bütçe	2021 Harcama (Haziran)	2022 Bütçe	2023 Tahmin	2024 Tahmin
<i>Personel Giderleri</i>	2.517.000	9.595	2.679.000	2.833.000	2.833.000
<i>Sosyal Güvenlik Kurumuna Devlet Primi Giderleri</i>	8.000		9.000	11.000	11.000
<i>Mal ve Hizmet Alım Giderleri</i>	1.082.000	470.839	1.152.000	1.219.000	1.219.000
<i>Faiz Giderleri</i>					
<i>Cari Transferler</i>					
<i>Sermaye Giderleri</i>					
<i>Sermaye Transferleri</i>					
<i>Borç Verme</i>					
<b>BÜTÇE İÇİ TOPLAM KAYNAK</b>	<b>3.607.000</b>	<b>480.434</b>	<b>3.840.000</b>	<b>4.063.000</b>	<b>4.063.000</b>
<i>Döner Sermaye</i>					
<i>Özel Hesap</i>					
<i>Diğer Bütçe Dışı Kaynak</i>					
<b>BÜTÇE DIŞI TOPLAM KAYNAK</b>					
<b>FAALİYET MALİYETİ TOPLAMI</b>	<b>3.607.000</b>	<b>480.434</b>	<b>3.840.000</b>	<b>4.063.000</b>	<b>4.063.000</b>

## FAALİYET MALİYETLERİ TABLOSU

<b>İdare Adı</b>	İSTANBUL TEKNİK ÜNİVERSİTESİ
<b>Program Adı</b>	YÜKSEKÖĞRETİM
<b>Alt Program Adı</b>	YÜKSEKÖĞRETİMDE ÖĞRENCİ YAŞAMI
<b>Alt Program Hedefi</b>	Yükseköğretim öğrencilerine sunulan beslenme ve barınma hizmetlerinin kalitesinin artırılması; öğrencilerin kişisel ve sosyal gelişimi desteklenerek yaşam kalitesinin yükseltilmesi
<b>Faaliyet Adı</b>	Yükseköğretimde Barınma Hizmetleri
<b>Açıklama</b>	Üniversitemiz Öğrencilerine Barınma İmkanı Sağlamaktadır.

EKONOMİK KOD	2021 Bütçe	2021 Harcama (Haziran)	2022 Bütçe	2023 Tahmin	2024 Tahmin
<i>Personel Giderleri</i>	8.444.000	4.342.103	9.019.000	9.624.000	9.624.000
<i>Sosyal Güvenlik Kurumuna Devlet Primi Giderleri</i>	1.592.000	788.735	1.721.000	1.812.000	1.812.000
<i>Mal ve Hizmet Alım Giderleri</i>	4.629.000	816.106	4.951.000	5.252.000	5.252.000
<i>Faiz Giderleri</i>					
<i>Cari Transferler</i>					
<i>Sermaye Giderleri</i>					
<i>Sermaye Transferleri</i>					
<i>Borç Verme</i>					
<b>BÜTÇE İÇİ TOPLAM KAYNAK</b>	14.665.000	5.946.945	15.691.000	16.688.000	16.688.000
<i>Döner Sermaye</i>					
<i>Özel Hesap</i>					
<i>Diğer Bütçe Dışı Kaynak</i>					
<b>BÜTÇE DIŞI TOPLAM KAYNAK</b>					
<b>FAALİYET MALİYETİ TOPLAMI</b>	14.665.000	5.946.945	15.691.000	16.688.000	16.688.000

## FAALİYET MALİYETLERİ TABLOSU

<b>İdare Adı</b>	İSTANBUL TEKNİK ÜNİVERSİTESİ
<b>Program Adı</b>	YÜKSEKÖĞRETİM
<b>Alt Program Adı</b>	YÜKSEKÖĞRETİMDE ÖĞRENCİ YAŞAMI
<b>Alt Program Hedefi</b>	Yükseköğretim öğrencilerine sunulan beslenme ve barınma hizmetlerinin kalitesinin artırılması; öğrencilerin kişisel ve sosyal gelişimi desteklenerek yaşam kalitesinin yükseltilmesi
<b>Faaliyet Adı</b>	Yükseköğretimde Beslenme Hizmetleri
<b>Açıklama</b>	Öğrenci yemek hizmetini gerçekleştirmek. Üniversitemizde örgün eğitim sistemi içinde normal eğitim-öğretim süresince eğitim-öğretim gören, katkı bedellerini yatırarak kaydını yenileyen öğrencilerin ve maddi imkanları yetersiz olan öğrencilerin yemek hizmetini gerçekleştirmek.

EKONOMİK KOD	2021 Bütçe	2021 Harcama (Haziran)	2022 Bütçe	2023 Tahmin	2024 Tahmin
<i>Personel Giderleri</i>	11.077.000	5.201.965	11.847.000	12.564.000	12.564.000
<i>Sosyal Güvenlik Kurumuna Devlet Primi Giderleri</i>	2.734.000	1.025.234	2.934.000	3.107.000	3.107.000
<i>Mal ve Hizmet Alım Giderleri</i>	4.889.000	1.234.959	5.207.000	5.502.000	5.497.000
<i>Faiz Giderleri</i>					
<i>Cari Transferler</i>					
<i>Sermaye Giderleri</i>					
<i>Sermaye Transferleri</i>					
<i>Borç Verme</i>					
<b>BÜTÇE İÇİ TOPLAM KAYNAK</b>	<b>18.700.000</b>	<b>7.462.159</b>	<b>19.988.000</b>	<b>21.173.000</b>	<b>21.168.000</b>
<i>Döner Sermaye</i>					
<i>Özel Hesap</i>					
<i>Diğer Bütçe Dışı Kaynak</i>					
<b>BÜTÇE DIŞI TOPLAM KAYNAK</b>					
<b>FAALİYET MALİYETİ TOPLAMI</b>	<b>18.700.000</b>	<b>7.462.159</b>	<b>19.988.000</b>	<b>21.173.000</b>	<b>21.168.000</b>

## FAALİYET MALİYETLERİ TABLOSU

<b>İdare Adı</b>	İSTANBUL TEKNİK ÜNİVERSİTESİ
<b>Program Adı</b>	YÜKSEKÖĞRETİM
<b>Alt Program Adı</b>	YÜKSEKÖĞRETİMDE ÖĞRENCİ YAŞAMI
<b>Alt Program Hedefi</b>	Yükseköğretim öğrencilerine sunulan beslenme ve barınma hizmetlerinin kalitesinin artırılması; öğrencilerin kişisel ve sosyal gelişimi desteklenerek yaşam kalitesinin yükseltilmesi
<b>Faaliyet Adı</b>	Yükseköğretimde Kültür ve Spor Hizmetleri
<b>Açıklama</b>	İstanbul Teknik Üniversitesi Sağlık Kültür Ve Spor Daire Başkanlığı Spor Tesisleri İşletme Yönergesi

EKONOMİK KOD	2021 Bütçe	2021 Harcama (Haziran)	2022 Bütçe	2023 Tahmin	2024 Tahmin
<i>Personel Giderleri</i>	826.000	637.469	882.000	936.000	936.000
<i>Sosyal Güvenlik Kurumuna Devlet Primi Giderleri</i>	151.000	105.280	160.000	171.000	171.000
<i>Mal ve Hizmet Alım Giderleri</i>	477.000	43.353	499.000	528.000	530.000
<i>Faiz Giderleri</i>					
<i>Cari Transferler</i>					
<i>Sermaye Giderleri</i>					
<i>Sermaye Transferleri</i>					
<i>Borç Verme</i>					
<b>BÜTÇE İÇİ TOPLAM KAYNAK</b>	<b>1.454.000</b>	<b>786.103</b>	<b>1.541.000</b>	<b>1.635.000</b>	<b>1.637.000</b>
<i>Döner Sermaye</i>					
<i>Özel Hesap</i>					
<i>Diğer Bütçe Dışı Kaynak</i>					
<b>BÜTÇE DIŞI TOPLAM KAYNAK</b>					
<b>FAALİYET MALİYETİ TOPLAMI</b>	<b>1.454.000</b>	<b>786.103</b>	<b>1.541.000</b>	<b>1.635.000</b>	<b>1.637.000</b>

## FAALİYET MALİYETLERİ TABLOSU

<b>İdare Adı</b>	İSTANBUL TEKNİK ÜNİVERSİTESİ
<b>Program Adı</b>	YÜKSEKÖĞRETİM
<b>Alt Program Adı</b>	YÜKSEKÖĞRETİMDE ÖĞRENCİ YAŞAMI
<b>Alt Program Hedefi</b>	Yükseköğretim öğrencilerine sunulan beslenme ve barınma hizmetlerinin kalitesinin artırılması; öğrencilerin kişisel ve sosyal gelişimi desteklenerek yaşam kalitesinin yükseltilmesi
<b>Faaliyet Adı</b>	Yükseköğretimde Öğrenci Yaşamına İlişkin Diğer Hizmetler
<b>Açıklama</b>	Üniversitemiz öğrencilerin sosyal sorumluluk projeleri kapsamında yürüttükleri faaliyetlerin, bilimsel toplantılara, sosyal ve kültürel aktivitelere katılımlarının ve öğrenci toplulukları kapsamında gerçekleştirdikleri faaliyetleri sağlamak

EKONOMİK KOD	2021 Bütçe	2021 Harcama (Haziran)	2022 Bütçe	2023 Tahmin	2024 Tahmin
<i>Personel Giderleri</i>	8.429.000	3.737.451	9.007.000	9.685.000	9.685.000
<i>Sosyal Güvenlik Kurumuna Devlet Primi Giderleri</i>	1.754.000	591.379	1.880.000	1.990.000	1.990.000
<i>Mal ve Hizmet Alım Giderleri</i>	1.522.000	341.693	1.613.000	1.707.000	1.707.000
<i>Faiz Giderleri</i>					
<i>Cari Transferler</i>					
<i>Sermaye Giderleri</i>					
<i>Sermaye Transferleri</i>					
<i>Borç Verme</i>					
<b>BÜTÇE İÇİ TOPLAM KAYNAK</b>	<b>11.705.000</b>	<b>4.670.523</b>	<b>12.500.000</b>	<b>13.382.000</b>	<b>13.382.000</b>
<i>Döner Sermaye</i>					
<i>Özel Hesap</i>					
<i>Diğer Bütçe Dışı Kaynak</i>					
<b>BÜTÇE DIŞI TOPLAM KAYNAK</b>					
<b>FAALİYET MALİYETİ TOPLAMI</b>	<b>11.705.000</b>	<b>4.670.523</b>	<b>12.500.000</b>	<b>13.382.000</b>	<b>13.382.000</b>

## FAALİYET MALİYETLERİ TABLOSU

<b>İdare Adı</b>	İSTANBUL TEKNİK ÜNİVERSİTESİ
<b>Program Adı</b>	YÜKSEKÖĞRETİM
<b>Alt Program Adı</b>	YÜKSEKÖĞRETİMDE ÖĞRENCİ YAŞAMI
<b>Alt Program Hedefi</b>	Yükseköğretim öğrencilerine sunulan beslenme ve barınma hizmetlerinin kalitesinin artırılması; öğrencilerin kişisel ve sosyal gelişimi desteklenerek yaşam kalitesinin yükseltilmesi
<b>Faaliyet Adı</b>	Yükseköğretimde Sağlık Hizmetleri
<b>Açıklama</b>	Üniversitemiz öğrencilerin beden ve ruh sağlığını korumak, hasta olanları tedavi etmek veya ettirmek, barınma, beslenme, çalışma, dinlenme ve ilgi alanlarına göre boş zamanlarını değerlendirmek, yeni ilgi alanları kazanmalarına imkan sağlayarak, gerek sağlık ve gerekse sosyal durumlarının iyileşmesine, yeteneklerinin ve kişiliklerinin sağlıklı bir şekilde gelişmesine imkan verecek hizmetler sunmak ve onları ruhsal ve bedensel sağlıklarına özen gösteren bireyler olarak yetiştirmek, birlikte düzenli ve disiplinli çalışma, dinlenme ve eğlenme alışkanlıkları kazandırmaktır.

EKONOMİK KOD	2021 Bütçe	2021 Harcama (Haziran)	2022 Bütçe	2023 Tahmin	2024 Tahmin
<i>Personel Giderleri</i>					
<i>Sosyal Güvenlik Kurumuna Devlet Primi Giderleri</i>					
<i>Mal ve Hizmet Alım Giderleri</i>	85.000	34.316	89.000	94.000	90.000
<i>Faiz Giderleri</i>					
<i>Cari Transferler</i>					
<i>Sermaye Giderleri</i>					
<i>Sermaye Transferleri</i>					
<i>Borç Verme</i>					
<b>BÜTÇE İÇİ TOPLAM KAYNAK</b>	<b>85.000</b>	<b>34.316</b>	<b>89.000</b>	<b>94.000</b>	<b>90.000</b>
<i>Döner Sermaye</i>					
<i>Özel Hesap</i>					
<i>Diğer Bütçe Dışı Kaynak</i>					
<b>BÜTÇE DIŞI TOPLAM KAYNAK</b>					
<b>FAALİYET MALİYETİ TOPLAMI</b>	<b>85.000</b>	<b>34.316</b>	<b>89.000</b>	<b>94.000</b>	<b>90.000</b>



## FAALİYET MALİYETLERİ TABLOSU

<b>İdare Adı</b>	İSTANBUL TEKNİK ÜNİVERSİTESİ
<b>Program Adı</b>	YÖNETİM VE DESTEK PROGRAMI
<b>Alt Program Adı</b>	TEFTİŞ, DENETİM VE DANIŞMANLIK HİZMETLERİ
<b>Alt Program Hedefi</b>	
<b>Faaliyet Adı</b>	Hukuki Danışmanlık ve Muhakemat Hizmetleri
<b>Açıklama</b>	Üniversitemizin Taraf Olduğu Adli ve İdari Davalarda, İç ve Dış Tahkim Yargılamasında, İcra İşlemlerinde ve Yargıya İntikal Eden Diğer Her Türlü Hukuki Uyuşmazlıklarda Temsil Edilmesi. İdare Hizmetlerine İlişkin Mevzuat, Sözleşme, Şartname ve Uyuşmazlıklar ile İlgili İşlemler Yürütülecektir.

EKONOMİK KOD	2021 Bütçe	2021 Harcama (Haziran)	2022 Bütçe	2023 Tahmin	2024 Tahmin
<i>Personel Giderleri</i>	698.000	400.043	751.000	798.000	798.000
<i>Sosyal Güvenlik Kurumuna Devlet Primi Giderleri</i>	119.000	65.367	128.000	136.000	136.000
<i>Mal ve Hizmet Alım Giderleri</i>	90.000	66.655	96.000	101.000	101.000
<i>Faiz Giderleri</i>					
<i>Cari Transferler</i>					
<i>Sermaye Giderleri</i>					
<i>Sermaye Transferleri</i>					
<i>Borç Verme</i>					
<b>BÜTÇE İÇİ TOPLAM KAYNAK</b>	907.000	532.065	975.000	1.035.000	1.035.000
<i>Döner Sermaye</i>					
<i>Özel Hesap</i>					
<i>Diğer Bütçe Dışı Kaynak</i>					
<b>BÜTÇE DIŞI TOPLAM KAYNAK</b>					
<b>FAALİYET MALİYETİ TOPLAMI</b>	907.000	532.065	975.000	1.035.000	1.035.000

## FAALİYET MALİYETLERİ TABLOSU

<b>İdare Adı</b>	İSTANBUL TEKNİK ÜNİVERSİTESİ
<b>Program Adı</b>	YÖNETİM VE DESTEK PROGRAMI
<b>Alt Program Adı</b>	TEFTİŞ, DENETİM VE DANIŞMANLIK HİZMETLERİ
<b>Alt Program Hedefi</b>	
<b>Faaliyet Adı</b>	İç Denetim
<b>Açıklama</b>	Üniversitemiz Yönetim ve Kontrol Yapılarının Risk Analizleri Doğrultusunda Değerlendirilmesi, Kaynakların Etkili Ekonomik ve Verimli Kullanılıp Kullanılmadığı Hususunda İncelemeler Yapılması ve Önerilerde Bulunulması, Harcamaların ve Mali İşlemlerin Mevzuat ve Üst Politika Belgelerine Uygun Şekilde Yürütülmesi Faaliyetleri Yürütülecektir.

EKONOMİK KOD	2021 Bütçe	2021 Harcama (Haziran)	2022 Bütçe	2023 Tahmin	2024 Tahmin
<i>Personel Giderleri</i>	510.000	218.098	593.000	594.000	594.000
<i>Sosyal Güvenlik Kurumuna Devlet Primi Giderleri</i>	107.000	36.032	144.000	125.000	125.000
<i>Mal ve Hizmet Alım Giderleri</i>	23.000		24.000	25.000	26.000
<i>Faiz Giderleri</i>					
<i>Cari Transferler</i>					
<i>Sermaye Giderleri</i>					
<i>Sermaye Transferleri</i>					
<i>Borç Verme</i>					
<b>BÜTÇE İÇİ TOPLAM KAYNAK</b>	640.000	254.129	761.000	744.000	745.000
<i>Döner Sermaye</i>					
<i>Özel Hesap</i>					
<i>Diğer Bütçe Dışı Kaynak</i>					
<b>BÜTÇE DIŞI TOPLAM KAYNAK</b>					
<b>FAALİYET MALİYETİ TOPLAMI</b>	640.000	254.129	761.000	744.000	745.000

## FAALİYET MALİYETLERİ TABLOSU

<b>İdare Adı</b>	İSTANBUL TEKNİK ÜNİVERSİTESİ
<b>Program Adı</b>	YÖNETİM VE DESTEK PROGRAMI
<b>Alt Program Adı</b>	ÜST YÖNETİM, İDARI VE MALİ HİZMETLER
<b>Alt Program Hedefi</b>	
<b>Faaliyet Adı</b>	Bilgi Teknolojilerine Yönelik Faaliyetler
<b>Açıklama</b>	İdarelerin bilgi işlem sistemlerinin işletilmesi ve geliştirilmesi ile teknolojik kapasitelerinin artırılmasına yönelik iş, işlem ve süreçlere ilişkin giderleri bu faaliyet altında izlenecektir.

EKONOMİK KOD	2021 Bütçe	2021 Harcama (Haziran)	2022 Bütçe	2023 Tahmin	2024 Tahmin
<i>Personel Giderleri</i>	5.190.000	2.450.862	5.575.000	5.912.000	5.912.000
<i>Sosyal Güvenlik Kurumuna Devlet Primi Giderleri</i>	950.000	470.075	1.022.000	1.083.000	1.083.000
<i>Mal ve Hizmet Alım Giderleri</i>	2.505.000	2.835.720	2.666.000	2.824.000	2.824.000
<i>Faiz Giderleri</i>					
<i>Cari Transferler</i>					
<i>Sermaye Giderleri</i>					
<i>Sermaye Transferleri</i>					
<i>Borç Verme</i>					
<b>BÜTÇE İÇİ TOPLAM KAYNAK</b>	<b>8.645.000</b>	<b>5.756.657</b>	<b>9.263.000</b>	<b>9.819.000</b>	<b>9.819.000</b>
<i>Döner Sermaye</i>					
<i>Özel Hesap</i>					
<i>Diğer Bütçe Dışı Kaynak</i>					
<b>BÜTÇE DIŞI TOPLAM KAYNAK</b>					
<b>FAALİYET MALİYETİ TOPLAMI</b>	<b>8.645.000</b>	<b>5.756.657</b>	<b>9.263.000</b>	<b>9.819.000</b>	<b>9.819.000</b>

## FAALİYET MALİYETLERİ TABLOSU

<b>İdare Adı</b>	İSTANBUL TEKNİK ÜNİVERSİTESİ
<b>Program Adı</b>	YÖNETİM VE DESTEK PROGRAMI
<b>Alt Program Adı</b>	ÜST YÖNETİM, İDARI VE MALİ HİZMETLER
<b>Alt Program Hedefi</b>	
<b>Faaliyet Adı</b>	Genel Destek Hizmetleri
<b>Açıklama</b>	İdarelerin tüm programlarına hizmet eder nitelikte olan temizlik, güvenlik, aydınlatma, ısıtma, onarım, taşıma ve benzeri mal ve hizmetlerin temini; fiziki çalışma ortamlarının düzenlenmesi, genel evrak ve arşiv hizmetlerinin yürütülmesi, sivil savunma ve seferberlik hizmetlerinin planlanması ve yürütülmesi gibi iş, işlem ve süreçlere yönelik giderleri bu faaliyet altında izlenecektir.

EKONOMİK KOD	2021 Bütçe	2021 Harcama (Haziran)	2022 Bütçe	2023 Tahmin	2024 Tahmin
<i>Personel Giderleri</i>	30.188.000	15.408.204	32.188.000	33.980.000	33.980.000
<i>Sosyal Güvenlik Kurumuna Devlet Primi Giderleri</i>	5.684.000	2.854.332	6.105.000	6.480.000	6.480.000
<i>Mal ve Hizmet Alım Giderleri</i>	5.720.000	2.135.640	6.073.000	6.438.000	6.439.000
<i>Faiz Giderleri</i>					
<i>Cari Transferler</i>	2.266.000	325.748	2.381.000	2.512.000	2.512.000
<i>Sermaye Giderleri</i>					
<i>Sermaye Transferleri</i>					
<i>Borç Verme</i>					
<b>BÜTÇE İÇİ TOPLAM KAYNAK</b>	<b>43.858.000</b>	<b>20.723.924</b>	<b>46.747.000</b>	<b>49.410.000</b>	<b>49.411.000</b>
<i>Döner Sermaye</i>					
<i>Özel Hesap</i>					
<i>Diğer Bütçe Dışı Kaynak</i>					
<b>BÜTÇE DIŞI TOPLAM KAYNAK</b>					
<b>FAALİYET MALİYETİ TOPLAMI</b>	<b>43.858.000</b>	<b>20.723.924</b>	<b>46.747.000</b>	<b>49.410.000</b>	<b>49.411.000</b>

## FAALİYET MALİYETLERİ TABLOSU

<b>İdare Adı</b>	İSTANBUL TEKNİK ÜNİVERSİTESİ
<b>Program Adı</b>	YÖNETİM VE DESTEK PROGRAMI
<b>Alt Program Adı</b>	ÜST YÖNETİM, İDARI VE MALİ HİZMETLER
<b>Alt Program Hedefi</b>	
<b>Faaliyet Adı</b>	İnsan Kaynakları Yönetimine İlişkin Faaliyetler
<b>Açıklama</b>	İdarelerin personel planlamasının yapılması; personel atama, nakil, terfi, emeklilik ve benzeri özlük işlemlerinin yürütülmesi; insan kaynağı kapasitesinin artırılmasına yönelik eğitimlerin planlanması ve düzenlenmesi gibi iş, işlem ve süreçlere yönelik giderleri bu faaliyet altında izlenecektir.

EKONOMİK KOD	2021 Bütçe	2021 Harcama (Haziran)	2022 Bütçe	2023 Tahmin	2024 Tahmin
<i>Personel Giderleri</i>	7.906.000	3.327.062	8.165.000	9.024.000	9.024.000
<i>Sosyal Güvenlik Kurumuna Devlet Primi Giderleri</i>	1.651.000	597.031	1.786.000	1.880.000	1.880.000
<i>Mal ve Hizmet Alım Giderleri</i>	56.000		60.000	63.000	63.000
<i>Faiz Giderleri</i>					
<i>Cari Transferler</i>	15.937.000	9.170.591	16.957.000	17.957.000	17.957.000
<i>Sermaye Giderleri</i>					
<i>Sermaye Transferleri</i>					
<i>Borç Verme</i>					
<b>BÜTÇE İÇİ TOPLAM KAYNAK</b>	<b>25.550.000</b>	<b>13.094.684</b>	<b>26.968.000</b>	<b>28.924.000</b>	<b>28.924.000</b>
<i>Döner Sermaye</i>					
<i>Özel Hesap</i>					
<i>Diğer Bütçe Dışı Kaynak</i>					
<b>BÜTÇE DIŞI TOPLAM KAYNAK</b>					
<b>FAALİYET MALİYETİ TOPLAMI</b>	<b>25.550.000</b>	<b>13.094.684</b>	<b>26.968.000</b>	<b>28.924.000</b>	<b>28.924.000</b>

## FAALİYET MALİYETLERİ TABLOSU

<b>İdare Adı</b>	İSTANBUL TEKNİK ÜNİVERSİTESİ
<b>Program Adı</b>	YÖNETİM VE DESTEK PROGRAMI
<b>Alt Program Adı</b>	ÜST YÖNETİM, İDARI VE MALİ HİZMETLER
<b>Alt Program Hedefi</b>	
<b>Faaliyet Adı</b>	Özel Kalem Hizmetleri
<b>Açıklama</b>	Üst yönetimin çalışma programının düzenlenmesi ile resmi ve özel yazışmalar, protokol, tören, ziyaret, davet, karşılama, ağırlama gibi hizmetlerin yürütülmesi amacıyla gerçekleştirilen iş, işlem ve süreçlere yönelik giderler bu faaliyet altında izlenecektir.

EKONOMİK KOD	2021 Bütçe	2021 Harcama (Haziran)	2022 Bütçe	2023 Tahmin	2024 Tahmin
<i>Personel Giderleri</i>	85.000		98.000	98.000	98.000
<i>Sosyal Güvenlik Kurumuna Devlet Primi Giderleri</i>					
<i>Mal ve Hizmet Alım Giderleri</i>	399.000	9.099	423.000	451.000	449.000
<i>Faiz Giderleri</i>					
<i>Cari Transferler</i>	701.000	39.171	726.000	736.000	736.000
<i>Sermaye Giderleri</i>					
<i>Sermaye Transferleri</i>					
<i>Borç Verme</i>					
<b>BÜTÇE İÇİ TOPLAM KAYNAK</b>	<b>1.185.000</b>	<b>48.269</b>	<b>1.247.000</b>	<b>1.285.000</b>	<b>1.283.000</b>
<i>Döner Sermaye</i>					
<i>Özel Hesap</i>					
<i>Diğer Bütçe Dışı Kaynak</i>					
<b>BÜTÇE DIŞI TOPLAM KAYNAK</b>					
<b>FAALİYET MALİYETİ TOPLAMI</b>	<b>1.185.000</b>	<b>48.269</b>	<b>1.247.000</b>	<b>1.285.000</b>	<b>1.283.000</b>

## FAALİYET MALİYETLERİ TABLOSU

<b>İdare Adı</b>	İSTANBUL TEKNİK ÜNİVERSİTESİ
<b>Program Adı</b>	YÖNETİM VE DESTEK PROGRAMI
<b>Alt Program Adı</b>	ÜST YÖNETİM, İDARI VE MALİ HİZMETLER
<b>Alt Program Hedefi</b>	
<b>Faaliyet Adı</b>	Strateji Geliştirme ve Mali Hizmetler
<b>Açıklama</b>	İdareler tarafından yürütülen ve idarelerin tüm programlarına hizmet eder nitelikte olan mali yönetim ve kontrole ilişkin iş, işlem ve süreçlere yönelik giderler bu faaliyet altında izlenecektir.

EKONOMİK KOD	2021 Bütçe	2021 Harcama (Haziran)	2022 Bütçe	2023 Tahmin	2024 Tahmin
<i>Personel Giderleri</i>	1.809.000	1.068.170	1.943.000	2.065.000	2.065.000
<i>Sosyal Güvenlik Kurumuna Devlet Primi Giderleri</i>	309.000	183.116	335.000	353.000	353.000
<i>Mal ve Hizmet Alım Giderleri</i>	54.000		58.000	58.000	56.000
<i>Faiz Giderleri</i>					
<i>Cari Transferler</i>					
<i>Sermaye Giderleri</i>					
<i>Sermaye Transferleri</i>					
<i>Borç Verme</i>					
<b>BÜTÇE İÇİ TOPLAM KAYNAK</b>	<b>2.172.000</b>	<b>1.251.287</b>	<b>2.336.000</b>	<b>2.476.000</b>	<b>2.474.000</b>
<i>Döner Sermaye</i>					
<i>Özel Hesap</i>					
<i>Diğer Bütçe Dışı Kaynak</i>					
<b>BÜTÇE DIŞI TOPLAM KAYNAK</b>					
<b>FAALİYET MALİYETİ TOPLAMI</b>	<b>2.172.000</b>	<b>1.251.287</b>	<b>2.336.000</b>	<b>2.476.000</b>	<b>2.474.000</b>

## FAALİYET MALİYETLERİ TABLOSU

<b>İdare Adı</b>	İSTANBUL TEKNİK ÜNİVERSİTESİ
<b>Program Adı</b>	YÖNETİM VE DESTEK PROGRAMI
<b>Alt Program Adı</b>	ÜST YÖNETİM, İDARI VE MALİ HİZMETLER
<b>Alt Program Hedefi</b>	
<b>Faaliyet Adı</b>	Taşınmaz Mal Gelirleriyle Yürütülecek Hizmetler
<b>Açıklama</b>	Üniversitemiz adına kayıtlı ve tahsisli taşınmaz mallardan elde edilen kira, satış ve işletme gelirleri 2547 sayılı Kanuna ek 25 inci maddesine göre mal ve hizmet alımları ile sermaye harcamalarında kullanılarak hizmetler yürütülmektedir.

EKONOMİK KOD	2021 Bütçe	2021 Harcama (Haziran)	2022 Bütçe	2023 Tahmin	2024 Tahmin
<i>Personel Giderleri</i>					
<i>Sosyal Güvenlik Kurumuna Devlet Primi Giderleri</i>					
<i>Mal ve Hizmet Alım Giderleri</i>	5.965.000	1.940.079	6.349.000	6.724.000	6.724.000
<i>Faiz Giderleri</i>					
<i>Cari Transferler</i>					
<i>Sermaye Giderleri</i>	4.266.000	40.000	4.816.000	5.238.000	5.649.000
<i>Sermaye Transferleri</i>					
<i>Borç Verme</i>					
<b>BÜTÇE İÇİ TOPLAM KAYNAK</b>	<b>10.231.000</b>	<b>1.980.079</b>	<b>11.165.000</b>	<b>11.962.000</b>	<b>12.373.000</b>
<i>Döner Sermaye</i>					
<i>Özel Hesap</i>					
<i>Diğer Bütçe Dışı Kaynak</i>					
<b>BÜTÇE DIŞI TOPLAM KAYNAK</b>					
<b>FAALİYET MALİYETİ TOPLAMI</b>	<b>10.231.000</b>	<b>1.980.079</b>	<b>11.165.000</b>	<b>11.962.000</b>	<b>12.373.000</b>



## FAALİYET MALİYETLERİ TABLOSU

<b>İdare Adı</b>	İSTANBUL TEKNİK ÜNİVERSİTESİ
<b>Program Adı</b>	YÖNETİM VE DESTEK PROGRAMI
<b>Alt Program Adı</b>	ÜST YÖNETİM, İDARI VE MALİ HİZMETLER
<b>Alt Program Hedefi</b>	
<b>Faaliyet Adı</b>	Yükseköğretimde Öğrencilere Yönelik İdari Hizmetler
<b>Açıklama</b>	Üniversitemiz öğrencilerine yönelik yürütülmesi gereken idari hizmet faaliyetleri; 124 sayılı KHK hükümleri çerçevesinde yürütülecektir.

EKONOMİK KOD	2021 Bütçe	2021 Harcama (Haziran)	2022 Bütçe	2023 Tahmin	2024 Tahmin
<i>Personel Giderleri</i>	7.348.000	3.892.855	7.866.000	8.399.000	8.399.000
<i>Sosyal Güvenlik Kurumuna Devlet Primi Giderleri</i>	1.368.000	745.153	1.469.000	1.554.000	1.554.000
<i>Mal ve Hizmet Alım Giderleri</i>					
<i>Faiz Giderleri</i>					
<i>Cari Transferler</i>					
<i>Sermaye Giderleri</i>					
<i>Sermaye Transferleri</i>					
<i>Borç Verme</i>					
<b>BÜTÇE İÇİ TOPLAM KAYNAK</b>	<b>8.716.000</b>	<b>4.638.009</b>	<b>9.335.000</b>	<b>9.953.000</b>	<b>9.953.000</b>
<i>Döner Sermaye</i>					
<i>Özel Hesap</i>					
<i>Diğer Bütçe Dışı Kaynak</i>					
<b>BÜTÇE DIŞI TOPLAM KAYNAK</b>					
<b>FAALİYET MALİYETİ TOPLAMI</b>	<b>8.716.000</b>	<b>4.638.009</b>	<b>9.335.000</b>	<b>9.953.000</b>	<b>9.953.000</b>

**D.İDARENİN TOPLAM KAYNAK İHTİYACI**

Tablo 3

**FAALİYETLER DÜZEYİNDE İSTANBUL TEKNİK ÜNİVERSİTESİ PERFORMANS PROGRAMI MALİYETİ**

PROGRAM SINIFLANDIRMASI	2022			2023			2024		
	BÜTÇE İÇİ	BÜTÇE DIŞI	TOPLAM	BÜTÇE İÇİ	BÜTÇE DIŞI	TOPLAM	BÜTÇE İÇİ	BÜTÇE DIŞI	TOPLAM
<b>ARAŞTIRMA, GELİŞTİRME VE YENİLİK</b>	27.083.000	111.700.000	138.783.000	29.347.000	115.500.000	144.847.000	30.979.000	122.000.000	152.979.000
<b>ARAŞTIRMA ALTYAPILARI</b>	18.937.000	0	18.937.000	20.623.000	0	20.623.000	22.204.000	0	22.204.000
Yükseköğretim Kurumları Araştırma Altyapısı Kurulması ve Geliştirilmesi	18.937.000	0	18.937.000	20.623.000	0	20.623.000	22.204.000	0	22.204.000
<b>YÜKSEKÖĞRETİMDE BİLİMSEL ARAŞTIRMA VE GELİŞTİRME</b>	8.146.000	111.700.000	119.846.000	8.724.000	115.500.000	124.224.000	8.775.000	122.000.000	130.775.000
Yükseköğretim Kurumlarının Bilimsel Araştırma Projeleri	8.146.000	111.700.000	119.846.000	8.724.000	115.500.000	124.224.000	8.775.000	122.000.000	130.775.000
<b>YÜKSEKÖĞRETİM</b>	615.255.000	0	615.255.000	654.602.000	0	654.602.000	660.462.000	0	660.462.000
<b>ÖN LİSANS EĞİTİMİ, LİSANS EĞİTİMİ VE LİSANSÜSTÜ EĞİTİM</b>	565.446.000	0	565.446.000	601.630.000	0	601.630.000	607.497.000	0	607.497.000
Doktora ve Tıpta Uzmanlık Eğitimi	37.577.000	0	37.577.000	39.100.000	0	39.100.000	39.100.000	0	39.100.000
Yükseköğretim Kurumları Bilgi ve Kültürel Kaynaklar ile Sportif Altyapının Geliştirilmesi Hizmetleri	29.055.000	0	29.055.000	18.515.000	0	18.515.000	19.769.000	0	19.769.000
Yükseköğretim Kurumları Birinci Öğretim	488.231.000	0	488.231.000	532.318.000	0	532.318.000	536.931.000	0	536.931.000
Yükseköğretim Kurumları Tezsiz Yüksek Lisans	1.740.000	0	1.740.000	1.847.000	0	1.847.000	1.847.000	0	1.847.000
Yükseköğretim Kurumları Uluslararası Ortak Eğitim ve Öğretim Programı	5.003.000	0	5.003.000	5.787.000	0	5.787.000	5.787.000	0	5.787.000
Yükseköğretim Kurumları Yaz Okulları	3.840.000	0	3.840.000	4.063.000	0	4.063.000	4.063.000	0	4.063.000
<b>YÜKSEKÖĞRETİMDE ÖĞRENCİ YAŞAMI</b>	49.809.000	0	49.809.000	52.972.000	0	52.972.000	52.965.000	0	52.965.000
Yükseköğretimde Barınma Hizmetleri	15.691.000	0	15.691.000	16.688.000	0	16.688.000	16.688.000	0	16.688.000
Yükseköğretimde Beslenme Hizmetleri	19.988.000	0	19.988.000	21.173.000	0	21.173.000	21.168.000	0	21.168.000
Yükseköğretimde Kültür ve Spor Hizmetleri	1.541.000	0	1.541.000	1.635.000	0	1.635.000	1.637.000	0	1.637.000
Yükseköğretimde Öğrenci Yaşamına İlişkin Diğer Hizmetler	12.500.000	0	12.500.000	13.382.000	0	13.382.000	13.382.000	0	13.382.000
Yükseköğretimde Sağlık Hizmetleri	89.000	0	89.000	94.000	0	94.000	90.000	0	90.000
<b>YÖNETİM VE DESTEK PROGRAMI</b>	108.797.000	0	108.797.000	115.608.000	0	115.608.000	116.017.000	0	116.017.000
<b>TEFTİŞ, DENETİM VE DANIŞMANLIK HİZMETLERİ</b>	1.736.000	0	1.736.000	1.779.000	0	1.779.000	1.780.000	0	1.780.000
Hukuki Danışmanlık ve Muhakemat Hizmetleri	975.000	0	975.000	1.035.000	0	1.035.000	1.035.000	0	1.035.000
İç Denetim	761.000	0	761.000	744.000	0	744.000	745.000	0	745.000
<b>ÜST YÖNETİM, İDARİ VE MALİ HİZMETLER</b>	107.061.000	0	107.061.000	113.829.000	0	113.829.000	114.237.000	0	114.237.000
Bilgi Teknolojilerine Yönelik Faaliyetler	9.263.000	0	9.263.000	9.819.000	0	9.819.000	9.819.000	0	9.819.000
Genel Destek Hizmetleri	46.747.000	0	46.747.000	49.410.000	0	49.410.000	49.411.000	0	49.411.000
İnsan Kaynakları Yönetimine İlişkin Faaliyetler	26.968.000	0	26.968.000	28.924.000	0	28.924.000	28.924.000	0	28.924.000
Özel Kalem Hizmetleri	1.247.000	0	1.247.000	1.285.000	0	1.285.000	1.283.000	0	1.283.000
Strateji Geliştirme ve Mali Hizmetler	2.336.000	0	2.336.000	2.476.000	0	2.476.000	2.474.000	0	2.474.000

## FAALİYETLER DÜZEYİNDE İSTANBUL TEKNİK ÜNİVERSİTESİ PERFORMANS PROGRAMI MALİYETİ

PROGRAM SINIFLANDIRMASI	2022			2023			2024		
	BÜTÇE İÇİ	BÜTÇE DIŞI	TOPLAM	BÜTÇE İÇİ	BÜTÇE DIŞI	TOPLAM	BÜTÇE İÇİ	BÜTÇE DIŞI	TOPLAM
<i>Taşınmaz Mal Gelirleriyle Yürütülecek Hizmetler</i>	11.165.000	0	11.165.000	11.962.000	0	11.962.000	12.373.000	0	12.373.000
<i>Yükseköğretimde Öğrencilere Yönelik İdari Hizmetler</i>	9.335.000	0	9.335.000	9.953.000	0	9.953.000	9.953.000	0	9.953.000
<b>GENEL TOPLAM</b>	751.135.000	111.700.000	862.835.000	799.557.000	115.500.000	915.057.000	807.458.000	122.000.000	929.458.000

Tablo 4

## EKONOMİK SINIFLANDIRMA DÜZEYİNDE İSTANBUL TEKNİK ÜNİVERSİTESİ PERFORMANS PROGRAMI MALİYETİ

EKONOMİK KOD	2022				2023				2024			
	HİZMET PROGRAMLARI TOPLAM	YÖNETİM VE DESTEK PROGRAMI	PROGRAM DIŞI GİDERLER	TOPLAM	HİZMET PROGRAMLARI TOPLAM	YÖNETİM VE DESTEK PROGRAMI	PROGRAM DIŞI GİDERLER	TOPLAM	HİZMET PROGRAMLARI TOPLAM	YÖNETİM VE DESTEK PROGRAMI	PROGRAM DIŞI GİDERLER	TOPLAM
<i>Personel Giderleri</i>	431.328.000	57.179.000		488.507.000	457.570.000	60.870.000		518.440.000	457.570.000	60.870.000		518.440.000
<i>Sosyal Güvenlik Kurumuna Devlet Primi Giderleri</i>	67.062.000	10.989.000		78.051.000	71.225.000	11.611.000		82.836.000	71.225.000	11.611.000		82.836.000
<i>Mal ve Hizmet Alım Giderleri</i>	54.234.000	15.749.000		69.983.000	57.449.000	16.684.000		74.133.000	57.451.000	16.682.000		74.133.000
<i>Faiz Giderleri</i>				0				0				0
<i>Cari Transferler</i>		20.064.000		20.064.000		21.205.000		21.205.000		21.205.000		21.205.000
<i>Sermaye Giderleri</i>	89.714.000	4.816.000		94.530.000	97.705.000	5.238.000		102.943.000	105.195.000	5.649.000		110.844.000
<i>Sermaye Transferleri</i>				0				0				0
<i>Borç Verme</i>				0				0				0
<i>Yedek Ödenekler</i>				0				0				0
<b>BÜTÇE İÇİ TOPLAM KAYNAK</b>	642.338.000	108.797.000	0	751.135.000	683.949.000	115.608.000	0	799.557.000	691.441.000	116.017.000	0	807.458.000
<i>Döner Sermaye</i>	76.000.000			76.000.000	78.000.000			78.000.000	82.000.000			82.000.000
<i>Özel Hesap</i>	25.700.000			25.700.000	27.000.000			27.000.000	28.500.000			28.500.000
<i>Diğer Bütçe Dışı Kaynak</i>	10.000.000			10.000.000	10.500.000			10.500.000	11.500.000			11.500.000
<b>BÜTÇE DIŞI TOPLAM KAYNAK</b>	111.700.000	0	0	111.700.000	115.500.000	0	0	115.500.000	122.000.000	0	0	122.000.000
<b>GENEL TOPLAM</b>	754.038.000	108.797.000	0	862.835.000	799.449.000	115.608.000	0	915.057.000	813.441.000	116.017.000	0	929.458.000

## ALT PROGRAM HEDEFLERİ VE STRATEJİK PLAN İLİŞKİSİ

Kurum: İSTANBUL TEKNİK ÜNİVERSİTESİ

Yıl: 2022

PROGRAM ADI	ALT PROGRAM ADI	ALT PROGRAM HEDEFLERİ	İLİŞKİLİ OLDUĞU STRATEJİK AMAÇ
ARAŞTIRMA, GELİŞTİRME VE YENİLİK	ARAŞTIRMA ALTYAPILARI	Ülkemizin bilgi birikiminin artırılmasına ve teknolojik gelişimine katkıda bulunmak üzere yükseköğretim kurumlarında araştırma altyapılarının kurulması ve kapasitelerinin güçlendirilmesi	Nitelikli araştırmalar yoluyla bilimsel ve teknolojik gelişmelere katkıda bulunarak ülkemiz için değer yaratmak
	YÜKSEKÖĞRETİMDE BİLİMSEL ARAŞTIRMA VE GELİŞTİRME	Yükseköğretim kurumlarında inovasyon amaçlı bilimsel çalışmaların artırılması	Nitelikli araştırmalar yoluyla bilimsel ve teknolojik gelişmelere katkıda bulunarak ülkemiz için değer yaratmak Üniversitemizi uluslararası alanda etkin rol oynayan ve tercih edilen bir kurum haline getirmek

HAYAT BOYU ÖĞRENME	YÜKSEKÖĞRETİM KURUMLARI SÜREKLİ EĞİTİM FAALİYETLERİ	Toplumun tüm kesimlerine ihtiyaç duyduğu alanlarda eğitimler verilmesi, kamu kurum ve kuruluşları, özel sektör ve uluslararası kuruluşlarla işbirliğinin gelişmesine katkıda bulunulması	Eğitim ve öğretimi yenilikçi ve dinamik yaklaşımlarla güçlendirmek Sosyal, kültürel, bilimsel ve teknolojik alanlarda toplumu bilgilendirecek ve bilinçlendirecek şekilde etkin rol almak Sürekli iyileşmeyi benimseyen kurumsal yapı geliştirmek ve dijital dönüşümü sağlamak
TEDAVİ EDİCİ SAĞLIK	TEDAVİ HİZMETLERİ	Tedavi edici sağlık hizmetinin erişilebilir ve etkili olarak sunulmasının sağlanması	
YÜKSEKÖĞRETİM	ÖĞRETİM ELEMANLARINA SAĞLANAN BURS VE DESTEKLER	Alanında yetkin, araştırmacı, bilgi üreten ve aktaran akademisyenler yetiştirilmesi	Nitelikli araştırmalar yoluyla bilimsel ve teknolojik gelişmelere katkıda bulunarak ülkemiz için değer yaratmak Üniversitemizi uluslararası alanda etkin rol oynayan ve tercih edilen bir kurum haline getirmek
	ÖN LİSANS EĞİTİMİ, LİSANS EĞİTİMİ VE LİSANSÜSTÜ EĞİTİM	Mesleki yeterlilik sahibi ve gelişime açık mezunlar yetiştirilmesi	Eğitim ve öğretimi yenilikçi ve dinamik yaklaşımlarla güçlendirmek
	YÜKSEKÖĞRETİMDE ÖĞRENCİ YAŞAMI	Yükseköğretim öğrencilerine sunulan beslenme ve barınma hizmetlerinin kalitesinin artırılması; öğrencilerin kişisel ve sosyal gelişimi desteklenerek yaşam kalitesinin yükseltilmesi	Sosyal, kültürel, bilimsel ve teknolojik alanlarda toplumu bilgilendirecek ve bilinçlendirecek şekilde etkin rol almak Sürekli iyileşmeyi benimseyen kurumsal yapı geliştirmek ve dijital dönüşümü sağlamak

## **E. DİĞER HUSUSLAR**

### **Paydaşlarla projeler**

Ülkemizin kalkınması ve gelişimine büyük katkı sağlama şansına sahip olmuş üniversitemizin, tüm paydaşları ile etkili ve sürdürülebilir ilişkiler içinde olması kaçınılmazdır. Yönetimimizin bu alanda planladığı çalışmalar aşağıdaki başlıklar altında ele alınmıştır.

### **Üniversite-Sanayi İşbirliği**

Üniversitemizin sahip olduğu akademik yönetim bilgisi, ülkemizin kalkınması için reel sektörle paylaşılmalıdır. Etkili bir Üniversite-Sanayi işbirliğinin sağlanması, yönetimimiz için öncelikli konulardan biridir. Bu kapsamda Teknokent desteği ve büyük kuruluşların kürsü kurmasına yönelik çalışmalar yapılacaktır.

### **Teknokent-Üniversite Entegrasyonu**

Öğretim üyelerinin mesleki becerilerinden toplumun doğrudan istifade etmesini kolaylaştırmak için kurgulanan Teknokentler, akademik personele fırsat oluşturmaktadır.

Etkin bir Teknokent-Üniversite işbirliğinin kurulmamasının hedeflenmiş olması sebebiyle Her teknopark şirketinin desteklediği ve beraber proje çalışmalarının gerçekleştirildiği bir laboratuvar-şirket eşleşmesi yapılacaktır. Böylece, teknokent az vergi ödeme yeri olarak değil, aktif ve etkin teknoloji geliştiren bir kurum haline gelecektir. İTÜ birikimine internet temelli bir veri tabanı ile ulaşılması sağlanacaktır.

### **Büyük İşletmelere Kürsü Kurma İmkânı**

Bir kamu üniversitesi olarak sınırlı finansal kaynak sorunu, özellikle fiziksel gelişimi olumsuz etkilemektedir. Bu kısıtlılığı kısmen de olsa aşabilmek amacıyla, belli koşullar çerçevesinde, yurtdışında yaygın bir uygulama olan, büyük işletmelerin belli araştırmalara finansal destek vermesi ve kürsü kurmasına imkân verilecektir. Mezunlarla İlişkilerin Sürdürülebilirliği Dünyada ilk sıraları alan üniversitelerin en güçlü yanları, mezunlarla olan bağlarıdır. Bu bağların niteliği ve niceliği üniversitelerin sıralanmasında önemli rol oynar. Aynı amaçla, mezunlarımızla bütünleşme temel hedeflerimizden birisidir.

İTÜ 100.000'den fazla mezuna sahip, ülkemizin güzide üniversitelerinden biridir. Mezunlarımız ülkenin kalkınmasında, siyasette, ticarete, bürokraside, sanatta, sporda ve sanayide önemli katkılarda bulunmuşlardır. Bu nedenle mezun-mensup-öğrenci bağlantısının sağlam temeller üzerine oturtulması gereklidir. Söz konusu bağlantının, İTÜ'ye iş dünyası ve dünyada İTÜ mezunlarının çalıştığı ve bulunduğu her kurumdan ve ortamdan faydalı bir geri besleme sağlamanın yanı sıra; mezunların birlikte çalışacağı meslektaşlarının yetişmesi, İTÜ diplomasının değerinin korunması gibi çok önemli işlevleri vardır. Mezunlar arasında sosyal, kültürel, sanatsal, sportif ve yardım amaçlı organizasyonların tasarlanması ve uygulanması konusunda, Mezunlar Derneği'ne destek verilecektir.

İTÜ'nün mezunlarıyla olan ilişkisi dinamik, verimli ve sürdürülebilir nitelikte olmalıdır.



## III.EKLER

Ek-1

### PERFORMANS GÖSTERGELERİNİN İZLENMESİNDEN SORUMLU BİRİMLER

İdare Adı: İSTANBUL TEKNİK ÜNİVERSİTESİ

PROGRAM	ALT PROGRAM	PERFORMANS GÖSTERGELERİ	SORUMLU BİRİM
ARAŞTIRMA, GELİŞTİRME VE YENİLİK	ARAŞTIRMA ALTYAPILARI	Araştırma altyapısı projesi tamamlanma oranı	
	YÜKSEKÖĞRETİMDE BİLİMSEL ARAŞTIRMA VE GELİŞTİRME	Ar-ge'ye harcanan bütçenin toplam bütçeye oranı	ÖZEL KALEM (REKTÖRLÜK)
		Ar-ge sonucu ortaya çıkan ürünlere ilişkin alınan patent sayısı	ÖZEL KALEM (REKTÖRLÜK)
		Ar-ge sonucu ticarileştirilen ürün sayısı	ÖZEL KALEM (REKTÖRLÜK)
		Araştırma merkezleri gelir miktarı	ÖZEL KALEM (REKTÖRLÜK)
		Araştırma merkezlerinin sanayi ile yaptığı proje sayısı	ÖZEL KALEM (REKTÖRLÜK)
		BAP kapsamında desteklenen araştırma projeleri sayısı	ÖZEL KALEM (REKTÖRLÜK)

**PERFORMANS GÖSTERGELERİNİN İZLENMESİNDEN SORUMLU BİRİMLER****İdare Adı:****İSTANBUL TEKNİK ÜNİVERSİTESİ**

PROGRAM	ALT PROGRAM	PERFORMANS GÖSTERGELERİ	SORUMLU BİRİM
		Öğretim elemanı başına düşen ar-ge proje sayısı	ÖZEL KALEM (REKTÖRLÜK)
		Patent, faydalı model ve endüstriyel tasarım başvuru sayısı	ÖZEL KALEM (REKTÖRLÜK)
		Ulusal ve uluslararası kuruluşlar tarafından desteklenen ar-ge projesi sayısı	ÖZEL KALEM (REKTÖRLÜK)
		Uluslararası endekslerde yer alan bilimsel yayın sayısı	ÖZEL KALEM (REKTÖRLÜK)
HAYAT BOYU ÖĞRENME	YÜKSEKÖĞRETİM KURUMLARI SÜREKLİ EĞİTİM FAALİYETLERİ	Dezavantajlı gruplara yönelik sosyal entegrasyon ve kapsayıcılığa ilişkin yapılan faaliyet sayısı	
		Eğitim programlarına başvuran kişi sayısı	ÖĞRENCİ İŞLERİ DAİRE BAŞKANLIĞI
		Mezunlara yönelik gerçekleştirilen faaliyet sayısı	SAĞLIK, KÜLTÜR VE SPOR DAİRE BAŞKANLIĞI
		Sürekli Eğitim Merkezi (SEM) ve Dil Merkezi (DİLMER) tarafından mesleki eğitime yönelik verilen sertifika sayısı	İSTANBUL TEKNİK ÜNİVERSİTESİ

**PERFORMANS GÖSTERGELERİNİN İZLENMESİNDEN SORUMLU BİRİMLER****İdare Adı:****İSTANBUL TEKNİK ÜNİVERSİTESİ**

PROGRAM	ALT PROGRAM	PERFORMANS GÖSTERGELERİ	SORUMLU BİRİM
		Tamamlanan sosyal sorumluluk projeleri sayısı	İSTANBUL TEKNİK ÜNİVERSİTESİ
		Üniversitenin çevrecilik alanlarında aldığı ödül sayısı	İSTANBUL TEKNİK ÜNİVERSİTESİ
TEDAVİ EDİCİ SAĞLIK	TEDAVİ HİZMETLERİ	Ameliyat sayısı	
		Üniversite hastaneleri nitelikli yatak oranı	
		Üniversite hastaneleri yatak doluluk oranı	
		Yatan hasta sayısı	
YÜKSEKÖĞRETİM	ÖĞRETİM ELEMANLARINA SAĞLANAN BURS VE DESTEKLER	SCI, SCI-Expanded, SSCI ve AHCI kapsamındaki dergilerde öğretim elemanı başına düşen yayın sayısı	ÖZEL KALEM (REKTÖRLÜK)
		Araştırma bursundan yararlanan öğrenci sayısı	ÖZEL KALEM (REKTÖRLÜK)
		YÖK tarafından öncelikli alanlarında sağlanan burslardan yararlanan doktora öğrenci sayısı	ÖZEL KALEM (REKTÖRLÜK)
		YÖK tarafından sağlanan yurt dışında yabancı dil yeterliliklerinin artırılmasına yönelik burslardan yararlanan sayısı	ÖZEL KALEM (REKTÖRLÜK)

**PERFORMANS GÖSTERGELERİNİN İZLENMESİNDEN SORUMLU BİRİMLER****İdare Adı:****İSTANBUL TEKNİK ÜNİVERSİTESİ**

PROGRAM	ALT PROGRAM	PERFORMANS GÖSTERGELERİ	SORUMLU BİRİM
		Yükseköğretim Kurulu, Türkiye Bilimler Akademisi ve TÜBİTAK bilim, teşvik ve sanat ödülleri sayısı	ÖZEL KALEM (REKTÖRLÜK)
	ÖN LİSANS EĞİTİMİ, LİSANS EĞİTİMİ VE LİSANSÜSTÜ EĞİTİM	Doktora eğitimini tamamlayanların sayısı	ÖĞRENCİ İŞLERİ DAİRE BAŞKANLIĞI
		Eğitim bilimleri kontenjan doluluk oranı	ÖĞRENCİ İŞLERİ DAİRE BAŞKANLIĞI
		Eğitimin program süresinde bitirilme oranı	ÖĞRENCİ İŞLERİ DAİRE BAŞKANLIĞI
		Fen bilimleri kontenjan doluluk oranı	ÖĞRENCİ İŞLERİ DAİRE BAŞKANLIĞI
		Kütüphanede bulunan basılı ve elektronik kaynak sayısı	KÜTÜPHANE VE DOKÜMANTASYON DAİRE BAŞKANLIĞI
		Kütüphanede bulunan öğrenci başına düşen basılı ve elektronik kaynak sayısı	KÜTÜPHANE VE DOKÜMANTASYON DAİRE BAŞKANLIĞI
		Kütüphaneden yararlanan kişi sayısı	KÜTÜPHANE VE DOKÜMANTASYON DAİRE BAŞKANLIĞI
		Lisansüstü öğrencilerin toplam öğrenciler içindeki payı	ÖĞRENCİ İŞLERİ DAİRE BAŞKANLIĞI

**PERFORMANS GÖSTERGELERİNİN İZLENMESİNDEN SORUMLU BİRİMLER**

İdare Adı:

İSTANBUL TEKNİK ÜNİVERSİTESİ

PROGRAM	ALT PROGRAM	PERFORMANS GÖSTERGELERİ	SORUMLU BİRİM
		Öğrenci başına düşen eğitim alanı	ÖĞRENCİ İŞLERİ DAİRE BAŞKANLIĞI
		Öğrenci başına düşen kapalı alan	ÖĞRENCİ İŞLERİ DAİRE BAŞKANLIĞI
		Öğrenci değişim programlarından yararlanan öğrencilerin oranı	ÖĞRENCİ İŞLERİ DAİRE BAŞKANLIĞI
		Öğretim üyesi başına düşen öğrenci sayısı	ÖĞRENCİ İŞLERİ DAİRE BAŞKANLIĞI
		Sağlık bilimleri kontenjan doluluk oranı	ÖĞRENCİ İŞLERİ DAİRE BAŞKANLIĞI
		Sosyal bilimler kontenjan doluluk oranı	ÖĞRENCİ İŞLERİ DAİRE BAŞKANLIĞI
		Teknokent veya Teknoloji Transfer Ofisi (TTO) projelerine katılan öğrenci sayısı	İSTANBUL TEKNİK ÜNİVERSİTESİ
		Uluslararası kuruluşlarla ortak uygulanan eğitim programı sayısı	İSTANBUL TEKNİK ÜNİVERSİTESİ
		Yabancı dilde eğitim veren program sayısı	ÖĞRENCİ İŞLERİ DAİRE BAŞKANLIĞI

**PERFORMANS GÖSTERGELERİNİN İZLENMESİNDEN SORUMLU BİRİMLER**

İdare Adı:

İSTANBUL TEKNİK ÜNİVERSİTESİ

PROGRAM	ALT PROGRAM	PERFORMANS GÖSTERGELERİ	SORUMLU BİRİM
		Yabancı uyruklu akademisyen sayısı	PERSONEL DAİRE BAŞKANLIĞI
		Yabancı uyruklu öğrenci sayısı	ÖĞRENCİ İŞLERİ DAİRE BAŞKANLIĞI
		Yan dal ve çift ana dal programından mezun olanların toplam mezun sayısına oranı	ÖĞRENCİ İŞLERİ DAİRE BAŞKANLIĞI
	YÜKSEKÖĞRETİMDE ÖĞRENCİ YAŞAMI	Barınma hizmetlerinden yararlanan öğrenci sayısı	SAĞLIK, KÜLTÜR VE SPOR DAİRE BAŞKANLIĞI
		Beslenme hizmetlerinden yararlanan öğrenci sayısı	SAĞLIK, KÜLTÜR VE SPOR DAİRE BAŞKANLIĞI
		Öğrenci başına düşen sosyal donatı alanı	SAĞLIK, KÜLTÜR VE SPOR DAİRE BAŞKANLIĞI
		Öğrenci kulüp ve topluluk sayısı	SAĞLIK, KÜLTÜR VE SPOR DAİRE BAŞKANLIĞI
		Sosyal, kültürel ve sportif faaliyet sayısı	SAĞLIK, KÜLTÜR VE SPOR DAİRE BAŞKANLIĞI
		Yükseköğretimde öğrenci başına barınma harcaması	SAĞLIK, KÜLTÜR VE SPOR DAİRE BAŞKANLIĞI

**PERFORMANS GÖSTERGELERİNİN İZLENMESİNDEN SORUMLU BİRİMLER**

**İdare Adı:**

**İSTANBUL TEKNİK ÜNİVERSİTESİ**

PROGRAM	ALT PROGRAM	PERFORMANS GÖSTERGELERİ	SORUMLU BİRİM
		Yükseköğretimde öğrenci başına beslenme harcaması	SAĞLIK, KÜLTÜR VE SPOR DAİRE BAŞKANLIĞI
		Yükseköğretimde öğrenci yaşamından memnuniyet oranı	SAĞLIK, KÜLTÜR VE SPOR DAİRE BAŞKANLIĞI
		Yükseköğretimde öğrencilere sunulan sağlık hizmetinden yararlanan öğrenci sayısının toplam öğrenci sayısına oranı	SAĞLIK, KÜLTÜR VE SPOR DAİRE BAŞKANLIĞI